



## Statistische Berichte

Kennziffer  
F II 1 m  
6/2010

# Baugenehmigungen in Bayern im Juni 2010



# Bestellen im Internet

## [www.statistik.bayern.de/veroeffentlichungen](http://www.statistik.bayern.de/veroeffentlichungen)

### **Kostenlos** (Informationelle Grundversorgung)

Alle Statistischen Berichte und die Querschnittsveröffentlichung „Bayern Daten“ können im Internetangebot des Landesamts unter „Veröffentlichungen“ kostenlos als Datei heruntergeladen werden.

### **Kostenpflichtig**

Alle anderen Veröffentlichungen sind im Internetangebot kostenpflichtig. Sie können dort als Datei (auch auf Datenträger) und auch als Druckausgabe bestellt werden. In diesen Fällen ist lediglich eine einmalige Anmeldung erforderlich.

### **Lieferung**

- per Download (bei kostenlosen Dateien)
- per E-Mail (als PDF-Datei oder -falls verfügbar- als XLS-Datei)
- per Post (als Druck-Ausgabe oder als CD-ROM bzw. DVD)

### **Newsletter-Service**

Per E-Mail benachrichtigen wir Sie aktuell über unsere Neuerscheinungen. Dabei können Sie individuell auswählen, welche Themen Sie beobachten möchten.

### Zeichenerklärung

0	mehr als nichts, aber weniger als die Hälfte der kleinsten in der Tabelle nachgewiesenen Einheit	( )	Nachweis unter dem Vorbehalt, dass der Zahlenwert erhebliche Fehler aufweisen kann
-	nichts vorhanden oder keine Veränderung	p	vorläufiges Ergebnis
/	keine Angabe, da Zahl nicht sicher genug	r	berichtigtes Ergebnis
·	Zahlenwert unbekannt, geheimzuhalten oder nicht rechenbar	s	geschätztes Ergebnis
...	Angabe fällt später an	D	Durchschnitt
x	Tabellenfach gesperrt, da Aussage nicht sinnvoll	≙	entspricht

### **Auf- und Abrundungen**

Im Allgemeinen ist ohne Rücksicht auf die Endsummen auf- bzw. abgerundet worden. Deshalb können sich bei der Summierung von Einzelangaben geringfügige Abweichungen zu den ausgewiesenen Endsummen ergeben. Bei der Aufgliederung der Gesamtheit in Prozent kann die Summe der Einzelwerte wegen Rundens vom Wert 100 % abweichen. Eine Abstimmung auf 100 % erfolgt im Allgemeinen nicht.

### Impressum

Verleger, Herausgeber und Druck Bayerisches Landesamt für Statistik und Datenverarbeitung  
Neuhauser Straße 8, 80331 München  
Briefanschrift: 80288 München

Bestellungen Telefon 089 2119-205  
Telefax 089 2119-457  
E-Mail [vertrieb@statistik.bayern.de](mailto:vertrieb@statistik.bayern.de)  
Internet [www.statistik.bayern.de](http://www.statistik.bayern.de)

- © Bayerisches Landesamt für Statistik und Datenverarbeitung, München 2010  
Alle Veröffentlichungen oder Daten sind Werke im Sinne § 2 Urheberrechtsgesetz. Die Verwendung, Vervielfältigung und/oder Verbreitung von Veröffentlichungen oder Daten gleich welchen Mediums (Print, Datenträger, Datei etc.) – auch auszugsweise – ist nur mit Quellenangabe gestattet.  
Sie bedarf der vorherigen Genehmigung bei Nutzung für gewerbliche Zwecke, bei entgeltlicher Verbreitung oder bei Weitergabe an Dritte sowie bei Weiterverbreitung über elektronische Systeme und/oder Datenträger. Sofern in den Produkten auf das Vorhandensein von Copyrightrechten Dritter hingewiesen wird, sind die in deren Produkten ausgewiesenen Copyrightbestimmungen zu wahren. Alle übrigen Rechte bleiben vorbehalten.

# Inhaltsübersicht

Seite

## Erläuterungen

3

## Grafiken

1. Genehmigte Wohnungen in Bayern seit Januar 2003.....	4
2. Genehmigte Wohnungen in den Regierungsbezirken in Bayern von Januar bis Juni 2010.....	4
3. Genehmigte neue Nichtwohngebäude in Bayern von Januar bis Juni 2010.....	4
4. Genehmigte Wohnungen in den kreisfreien Städten und Landkreisen in Bayern von Januar bis Juni 2010.....	5
5. Genehmigte Wohnungen in neuen Wohngebäuden je 1 000 Einwohner in Bayern von Januar bis Juni 2010.....	5
6. Veranschlagte Baukosten je m <sup>2</sup> Wohn- bzw. Nutzfläche in Bayern von Januar bis Juni 2005 und 2010.....	5

## Tabellen

1. Baugenehmigungen in Bayern seit 1980.....	6
2. Baugenehmigungen in Bayern seit 2006 nach Monaten.....	7
3. Baugenehmigungen für Wohn- und Nichtwohngebäude in Bayern im Juni 2010 nach Gebäudearten und Bauherren.....	8
4. Baugenehmigungen für Wohn- und Nichtwohngebäude in Bayern im Juni 2010 nach Kreisen.....	10
4a. Baugenehmigungen für Wohn- und Nichtwohngebäude in Bayern von Januar bis Juni 2010 nach Kreisen.....	18
5. Baugenehmigungen für neue Wohn- und Nichtwohngebäude im Fertigteilbau in Bayern im Juni 2010 nach Gebäudearten und Bauherren.....	22
6. Baugenehmigungen für neue Wohngebäude in Bayern im Juni 2010 nach Regierungsbezirken, Gebäudearten und Privaten Haushalten als Bauherren.....	23
7. Genehmigungsfreistellungsverfahren im Wohnbau in Bayern im Juni 2010 nach Regierungsbezirken, Gebäudearten und Privaten Haushalten als Bauherren.....	24
8. Baugenehmigungen für neue Wohn- und Nichtwohngebäude in Bayern im Juni 2010 nach Gebäudearten und der überwiegenden Beheizung.....	25
9. Baugenehmigungen für neue Wohn- und Nichtwohngebäude in Bayern im Juni 2010 nach Gebäudearten und der überwiegend verwendeten primären Heizenergie.....	26
10. Baugenehmigungen für neue Wohn- und Nichtwohngebäude in Bayern im Juni 2010 nach Gebäudearten und der überwiegend verwendeten sekundären Heizenergie.....	28
11. Baugenehmigungen für neue Wohn- und Nichtwohngebäude in Bayern im Juni 2010 nach Gebäudearten und dem überwiegend verwendeten Baustoff.....	30

## Erläuterungen

Die Statistiken der Bautätigkeit im Hochbau sind angeordnet durch das Gesetz über die Statistik der Bautätigkeit im Hochbau und die Fortschreibung des Wohnungsbestandes (Hochbaustatistikgesetz - HBauStatG) in Verbindung mit dem Gesetz über die Statistik für Bundeszwecke (Bundesstatistikgesetz - BStatG). Die Hochbaustatistik erstreckt sich auf genehmigungs- oder zustimmungsbedürftige, sowie kenntnisgabe- oder anzeigepflichtige oder einem Genehmigungsverfahren unterliegende Baumaßnahmen, bei denen Wohnraum oder sonstiger Nutzraum geschaffen oder verändert wird.

Gebäude, die im Gebiet eines gültigen Bebauungsplanes gebaut werden sollen, bedürfen gemäß Artikel 58 der Bayerischen Bauordnung (BayBO) keiner Genehmigung. Für sie gilt das **Genehmigungsfreistellungsverfahren**.

In den Ergebnissen der Baugenehmigungsstatistik (Tabellen 1 bis 11) sind auch Bauvorhaben nachgewiesen, die seit 1. Juni 1994 aufgrund der neuen Bauordnung im Rahmen von Genehmigungsfreistellungsverfahren durchgeführt werden. Ergebnisse über diese Bauvorhaben sind in Tabelle 7 gesondert aufgeführt.

### Methodische Hinweise

Die monatliche Berichterstattung über Baugenehmigungen basiert auf den von den Bauaufsichtsbehörden abgegebenen Meldungen, die nicht immer zeitgerecht übermittelt werden. Die Ergebnisse berücksichtigen daher nur diejenigen Objekte, von denen im Berichtszeitraum die Baugenehmigung übersandt wurde. Hieraus können sich Unterschiede zum tatsächlichen Baugeschehen in den einzelnen Monaten ergeben. Bei der Interpretation der Ergebnisse des vorliegenden Monatsberichts sollte deshalb ihr vorläufiger Charakter berücksichtigt werden.

Abweichungen in den Summen erklären sich aus dem Runden der Einzelwerte oder aus Korrekturen zur Jahresaufbereitung (eingearbeitete Tektoren). Diese Korrekturen können nur in der Jahressumme und nicht in den einzelnen Monaten bzw. Vierteljahren ausgewiesen werden.

Baumaßnahmen an bestehenden Gebäuden können zur Verringerung der Anzahl der Wohnungen, Wohnräume bzw. der Wohn- oder Nutzfläche führen. Dadurch können in den Tabellen auch negative Werte stehen.

### Ausgewählte Begriffe

**Erhebungseinheit** ist das Gebäude bzw. die Baumaßnahme. Im Nichtwohnbau werden Bagatellbauten - mit Ausnahme von Gebäuden mit Wohnraum - bis zu einem Volumen von 350 m<sup>3</sup> Rauminhalt oder 18 000 € veranschlagte Kosten des Bauwerks nicht erfasst. Unter Errichtung neuer Gebäude werden Neu- und Wiederaufbauten verstanden. Als Wiederaufbau gilt der Aufbau zerstörter oder abgerissener Gebäude ab Oberkante des noch vorhandenen Kellergeschosses. Baumaßnahmen an bestehenden Gebäuden sind bauliche Veränderungen an bestehenden Gebäuden durch Umbau-, Ausbau-, Erweiterungs- oder Wiederherstellungsmaßnahmen.

Als **Gebäude** gelten nach der Systematik der Bauwerke selbständig benutzbare, überdachte Bauwerke, die auf Dauer errichtet sind und von Menschen betreten werden können. Sie dienen dem Schutz von Menschen, Tieren oder Sachen. Dabei kommt es auf die Umschließung durch Wände nicht an. Gebäude in diesem Sinne sind auch selbständig benutzbare, unterirdische Bauwerke. Unterkünfte, wie z.B. Baracken, Gartenlauben, Behelfsheime u. dgl., die nur für begrenzte Dauer errichtet oder von geringem Wohnwert sind, werden - ebenso wie behelfsmäßige Nichtwohnbauten und freistehende selbständige Konstruktionen - nicht zu den Gebäuden gerechnet.

Ein Bauwerk gilt als **Fertigteilkonstruktion**, wenn geschosshohe oder raumbreite tragende Fertigteile für Außen- oder Innenwände verwendet werden. Dazu zählen auch Gebäude, bei denen nur der überwiegende Teil der tragenden Konstruktion (gemessen am Rauminhalt) aus Fertigteilen besteht.

**Überwiegend verwendeter Baustoff** ist derjenige, der bei der Erstellung der tragenden Konstruktion des Gebäudes überwiegend Verwendung findet.

Die **primäre Heizenergie** ist die ausschließlich oder überwiegend genutzte Energiequelle. Eine **sekundäre Heizenergie** liegt nur dann vor, wenn mindestens eine weitere Energiequelle für die Beheizung eingesetzt wird. Eine **Wärmepumpe** nutzt die Wärmequellen

Erdwärme (Geothermie) oder Luft bzw. Wasser (Umweltthermie). Die Angabe „**Holz**“ umfasst auch Holzpellets.

Als **Kosten des Bauwerks** werden die zum Zeitpunkt der Baugenehmigung veranschlagten Kosten der Baukonstruktion (einschl. Erdarbeiten), die Kosten der Installation, deren betriebstechnische Anlagen und die Kosten für betriebliche Einbauten sowie für besondere Bauausführungen erfasst. Sie schließen die Umsatzsteuer ein.

**Nichtwohngebäude** sind Gebäude, die überwiegend für Nichtwohnzwecke (gemessen an der Gesamtnutzfläche) bestimmt sind.

Als **Nutzfläche** (ohne Wohnfläche) gilt entsprechend DIN 277 derjenige Teil der Netto-Grundfläche (ohne Wohnfläche), der der Zweckbestimmung und Nutzung des Bauwerks dient. Zur Nutzfläche gehören nicht die Konstruktions-, Funktions- und Verkehrsflächen.

Der **Rauminhalt** von Bauwerken ist entsprechend DIN 277 das von den äußeren Begrenzungsflächen eines Gebäudes eingeschlossene Volumen, d.h. das Produkt aus der überbauten Fläche und der anzusetzenden Höhe.

Die **Wohnfläche** von Wohnungen (entsprechend der 11. Berechnungsverordnung) ist die Summe der anrechenbaren Grundflächen der Räume, die ausschließlich zu einer Wohnung gehören.

**Wohngebäude** sind Gebäude, die mindestens zur Hälfte (gemessen an der Gesamtnutzfläche) Wohnzwecken dienen. Ferien-, Sommer- und Wochenendhäuser mit einer Mindestgröße von 50 m<sup>2</sup> Wohnfläche rechnen ebenfalls dazu.

Ein **Einzelhaus** ist ein einzelnes, freistehendes Wohngebäude. Es kann auch aus mehreren Gebäudeteilen bestehen. Ein Einzelhaus kann ein Ein-, Zwei- oder Mehrfamilienhaus sein. Ein **Doppelhaus** besteht aus zwei Wand an Wand gebauten Wohngebäuden, die durch massive und vom Keller bis zum Dach reichende Wände (Brandmauer) getrennt sind. Diese Gebäude können Ein-, Zwei- oder Mehrfamilienhäuser sein. Doppelhaushälften werden als separate Gebäude nachgewiesen.

Ein **gereihtes Haus** ist ein Wohngebäude, das mit mindestens zwei anderen Wohngebäuden gleichen Typs (Ein-, Zwei- oder Mehrfamilienhaus) aneinander gebaut ist. Die einzelnen Gebäude können auch seitlich oder in der Höhe versetzt sein. Entscheidend für die Zuordnung "gereihtes Haus" (Reihenhaus) ist die Begrenzung dieser Gebäude durch die Baugrundstücke, d.h. eine Gebäudeteilseite muss unmittelbar auf der Grundstücksgrenze liegen.

**Wohnheime** sind Wohngebäude, in denen bestimmte Personengruppen gemeinschaftlich wohnen. Sie dienen primär dem Wohnen, können sowohl "Wohnungen" als auch "sonstige Wohneinheiten" enthalten und besitzen Gemeinschaftseinrichtungen (Gemeinschaftsverpflegung, Gemeinschaftsräume usw.).

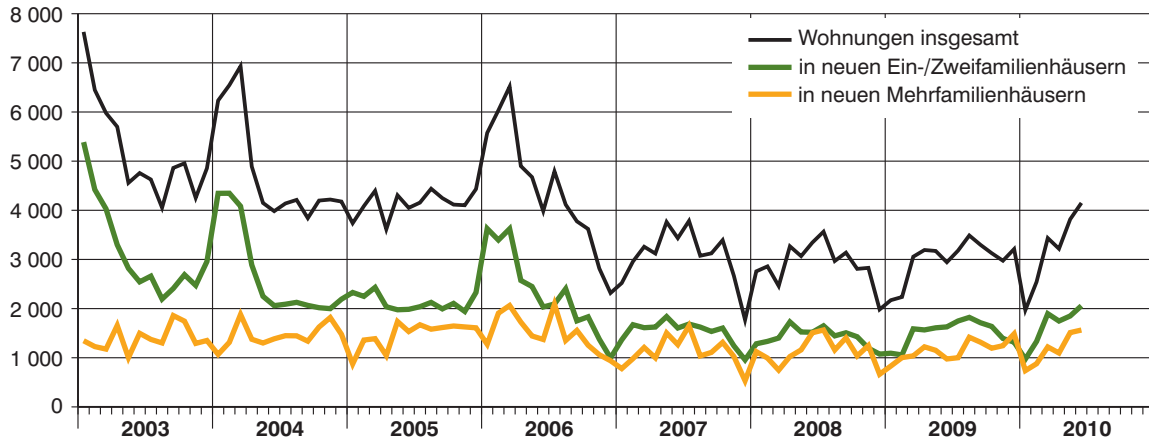
Die **Wohneinheiten** werden in **Wohnungen** und in **sonstige Wohneinheiten** unterschieden. Eine **Wohnung** besteht aus einem oder mehreren Räumen, die die Führung eines Haushalts ermöglichen, darunter stets eine Küche oder ein Raum mit fest installierter Kocheinrichtung. Eine Wohnung hat grundsätzlich einen eigenen abschließbaren Zugang unmittelbar vom Freien, von einem Treppenhaus oder einem Vorraum, ferner Wasserversorgung, Abwasser- und Toilette, die auch außerhalb des Wohnungsabschlusses liegen können.

**Eigentumswohnungen** sind Wohnungen, an denen durch Eintragung im Wohnungsgrundbuch Sondereigentum nach den Vorschriften des Wohnungseigentumsgesetzes begründet worden ist oder durch Vormerkung begründet werden soll. Sie kommen nur in Gebäuden vor, in denen ausschließlich Sondereigentum an Wohnungen (Wohnungseigentum) und - soweit vorhanden - an nicht zu Wohnzwecken dienenden Räumen (Teileigentum) besteht.

**Sonstige Wohneinheiten** sind alle übrigen Wohneinheiten ohne Küche oder Kochnische. Zu ihnen zählen vor allem einzelne oder zusammenhängende Räume in Wohnheimen für die ständige wohnliche Unterbringung der Heimbewohner.

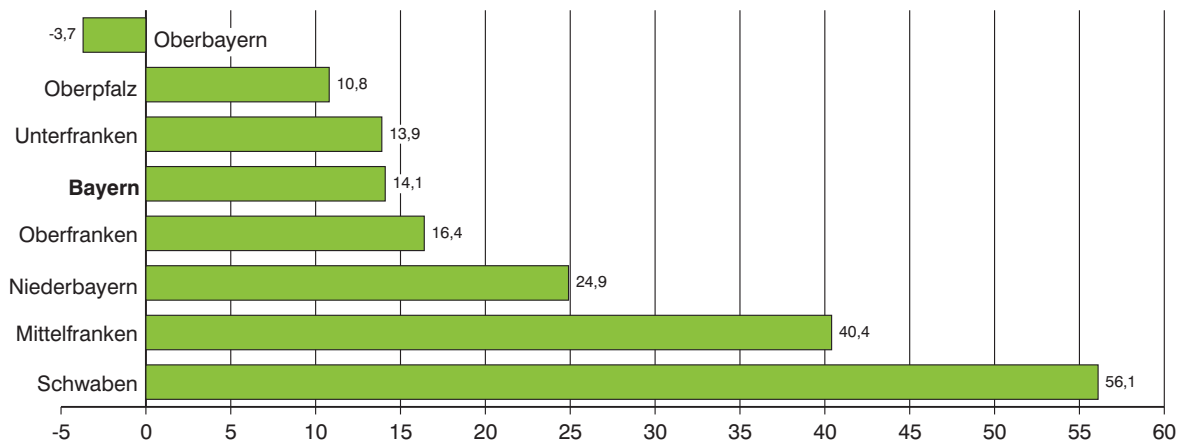
Zu den **Wohnräumen** zählen alle Zimmer (Wohn- und Schlafräume mit 6 oder mehr m<sup>2</sup> Wohnfläche) und Küchen. Nicht als Zimmer gelten Nebenräume wie Abstellräume, Speisekammern, Flure, Badezimmer und Toiletten.

### 1. Genehmigte Wohnungen in Bayern seit Januar 2003



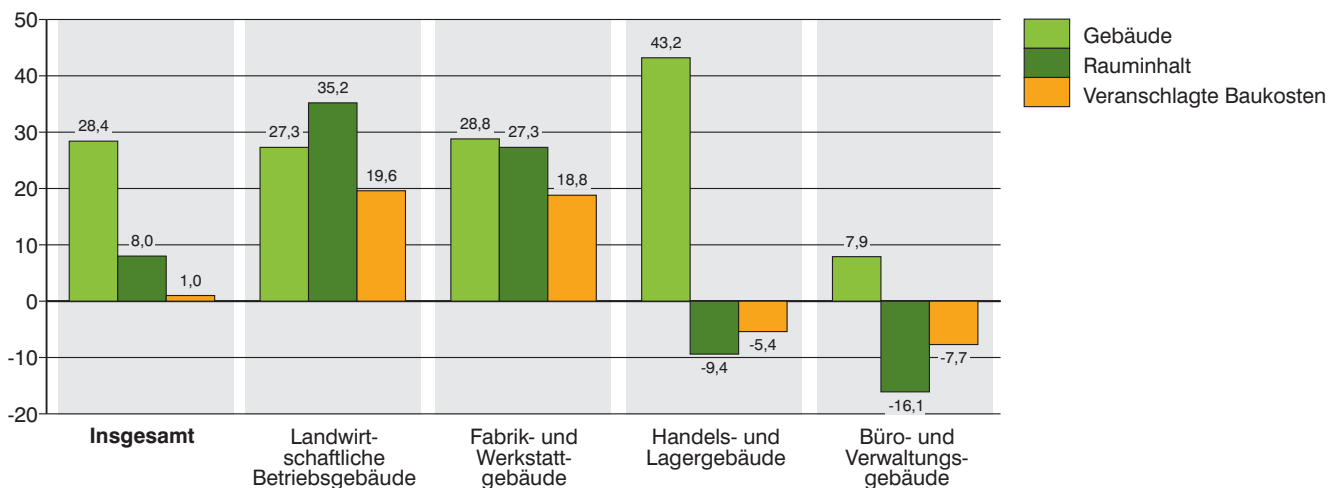
### 2. Genehmigte Wohnungen in den Regierungsbezirken in Bayern von Januar bis Juni 2010

Veränderung gegenüber dem Vergleichszeitraum des Vorjahres in Prozent



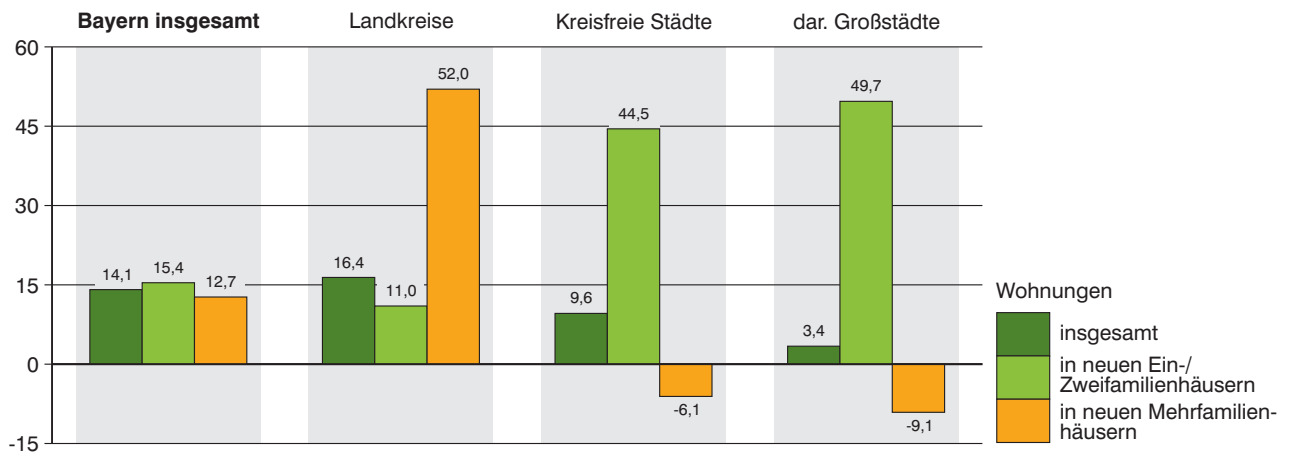
### 3. Genehmigte neue Nichtwohngebäude in Bayern von Januar bis Juni 2010

Veränderung gegenüber dem Vergleichszeitraum des Vorjahres in Prozent

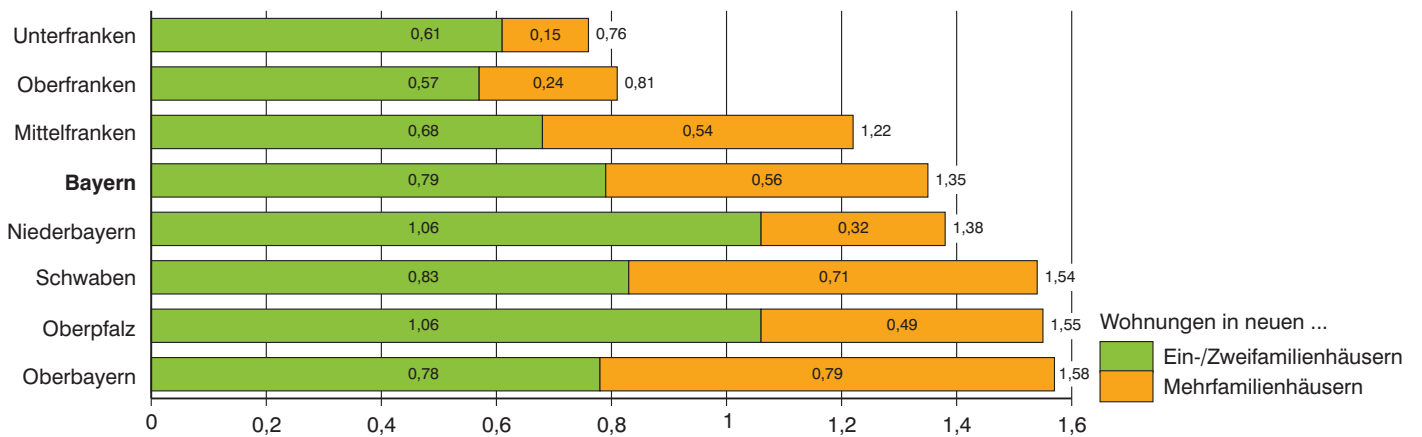


#### 4. Genehmigte Wohnungen in den kreisfreien Städten und Landkreisen in Bayern von Januar bis Juni 2010

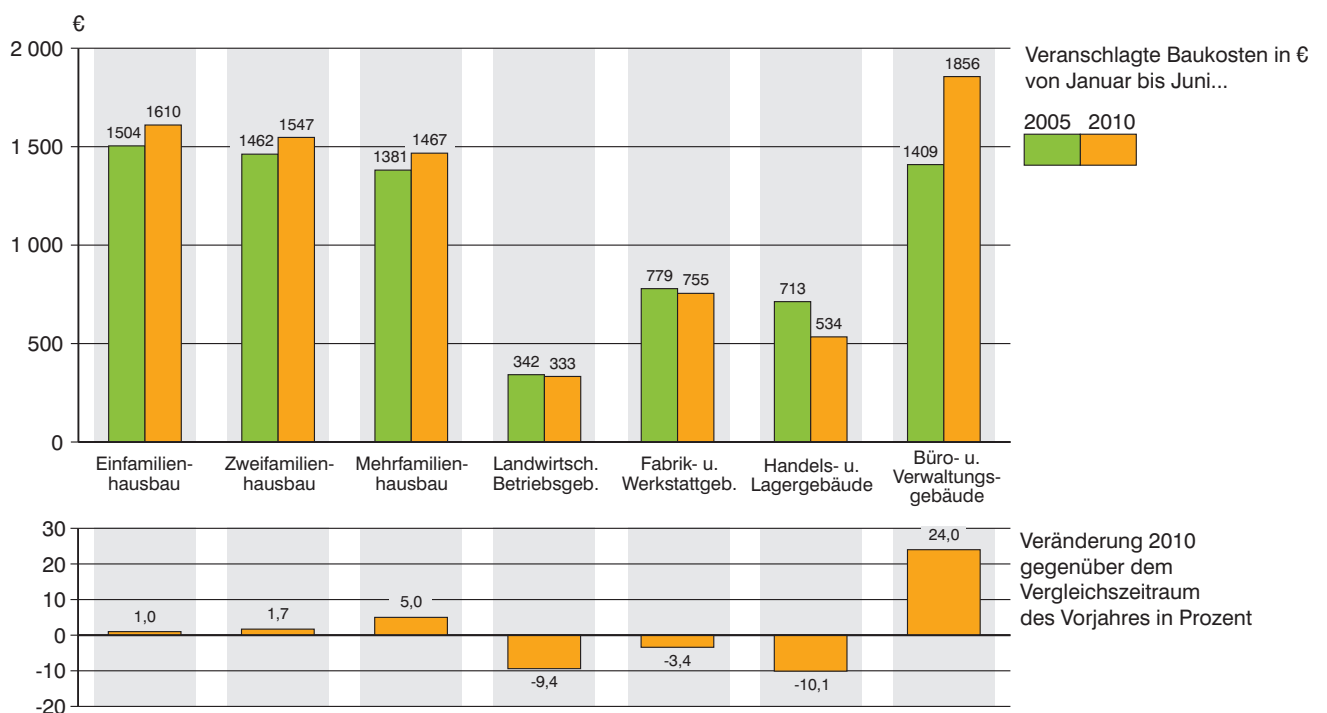
Veränderung gegenüber dem Vergleichszeitraum des Vorjahres in Prozent



#### 5. Genehmigte Wohnungen in neuen Wohngebäuden je 1 000 Einwohner in Bayern von Januar bis Juni 2010



#### 6. Veranschlagte Baukosten je m<sup>2</sup> Wohn- bzw. Nutzfläche in Bayern von Januar bis Juni 2005 und 2010



## 1. Baugenehmigungen in Bayern seit 1980

Berichtszeitraum	Errichtung neuer Gebäude								Wohnungen ins- gesamt <sup>3)</sup>
	Wohnbau <sup>1)</sup>				Nichtwohnbau				
	Gebäude	Rauminhalt	Wohnungen	Veranschlagte Kosten der Bauwerke <sup>2)</sup>	Gebäude	Rauminhalt	Nutzfläche	Veranschlagte Kosten der Bauwerke <sup>2)</sup>	
	Anzahl	1 000 m <sup>3</sup>	Anzahl	1 000 EUR	Anzahl	1 000 m <sup>3</sup>	100 m <sup>2</sup>	1 000 EUR	
1980 .....	42 566	50 413	73 417	6 827 827	11 360	42 724	72 524	3 799 500	78 718
1981 .....	37 272	46 050	70 107	6 772 884	10 417	35 868	60 322	3 441 718	75 876
1982 .....	31 503	40 525	64 146	6 405 406	10 028	36 050	61 071	3 855 039	70 241
1983 .....	37 764	48 904	81 866	8 100 298	12 113	40 092	68 836	4 079 289	88 555
1984 .....	31 008	39 885	68 817	6 792 378	9 556	34 241	55 451	3 381 131	74 460
1985 .....	27 221	33 478	55 421	5 783 277	9 902	35 130	57 959	3 708 322	61 026
1986 .....	27 710	31 981	49 556	5 553 623	9 981	39 286	64 529	4 276 282	54 466
1987 .....	27 342	31 461	46 778	5 520 504	10 368	39 422	63 623	4 058 230	51 004
1988 .....	29 932	34 521	51 349	6 154 538	11 163	41 147	67 438	4 637 392	56 256
1989 .....	31 595	38 472	59 472	6 986 363	11 383	43 889	72 318	4 894 633	65 475
1990 .....	35 952	46 716	76 581	8 763 791	12 004	45 546	74 233	5 376 050	86 316
1991 .....	34 552	46 538	77 999	9 177 417	12 176	52 237	83 570	6 439 827	87 792
1992 .....	39 058	55 413	95 884	11 693 365	11 953	47 214	78 490	6 510 591	107 204
1993 .....	43 469	62 914	110 080	14 051 106	12 003	44 873	72 831	6 528 672	122 865
1994 .....	44 728	65 642	115 754	15 328 241	11 517	46 375	76 397	7 026 881	127 598
1995 .....	35 042	48 876	81 871	11 637 840	11 142	48 228	75 253	7 255 566	92 272
1996 .....	35 931	45 740	69 308	10 962 664	10 663	41 931	65 730	5 585 679	78 654
1997 .....	35 772	43 890	64 297	10 272 471	11 169	42 014	66 835	5 378 766	73 567
1998 .....	40 148	47 558	68 745	10 980 529	12 192	49 462	78 080	5 919 860	78 359
1999 .....	39 168	45 674	65 840	10 572 695	10 477	51 434	80 688	6 270 203	74 777
2000 .....	33 124	38 461	55 372	8 983 497	10 187	46 184	75 709	5 753 671	63 163
2001 .....	29 609	34 578	49 588	8 109 415	9 072	50 103	80 871	6 643 446	56 161
2002 .....	30 040	33 948	47 256	8 079 298	8 308	44 977	69 385	6 152 051	53 225
2003 .....	36 130	40 918	54 673	9 627 081	7 898	40 503	62 357	4 632 453	62 645
2004 .....	31 255	35 901	50 189	8 518 789	7 803	36 761	56 717	4 293 700	57 721
2005 .....	25 510	29 839	43 254	7 160 738	7 375	35 516	54 602	4 168 851	49 712
2006 .....	27 896	32 427	46 188	7 820 357	8 561	42 457	66 278	4 915 995	53 057
2007 .....	18 537	21 752	31 771	5 345 086	8 019	48 907	72 068	5 376 179	36 859
2008 .....	17 203	21 138	30 728	5 353 426	8 564	50 763	74 163	5 395 346	35 053
2009 .....	18 136	22 133	31 621	5 701 553	8 596	46 509	69 543	6 257 727	35 639
2010 .....									
2003 1. Vj. ....	12 953	14 281	17 586	3 339 471	1 550	9 824	15 742	1 117 509	20 058
2. Vj. ....	8 289	9 511	12 817	2 250 932	2 231	11 548	17 802	1 426 653	15 016
3. Vj. ....	7 114	8 297	11 795	1 961 094	2 238	11 081	16 043	1 131 829	13 542
4. Vj. ....	7 780	8 843	12 505	2 079 389	1 879	8 049	12 743	943 567	14 064
2004 1. Vj. ....	11 896	13 252	17 036	3 105 265	1 821	9 183	14 277	1 212 960	19 711
2. Vj. ....	6 925	8 152	11 307	1 937 079	2 214	9 804	14 615	970 490	13 013
3. Vj. ....	6 181	7 234	10 513	1 733 556	2 095	9 288	14 469	1 066 702	12 191
4. Vj. ....	6 252	7 263	11 338	1 742 487	1 674	8 492	13 170	1 045 209	12 805
2005 1. Vj. ....	6 860	7 874	10 630	1 873 569	1 465	7 586	11 696	1 070 058	12 218
2. Vj. ....	6 015	7 115	10 311	1 710 441	2 179	9 303	14 784	1 013 383	11 970
3. Vj. ....	6 198	7 330	11 025	1 773 107	2 056	9 687	14 724	1 076 498	12 843
4. Vj. ....	6 435	7 508	11 259	1 801 094	1 677	8 912	13 409	1 010 079	12 652
2006 1. Vj. ....	10 415	11 850	15 891	2 812 240	1 649	8 708	13 886	1 142 080	18 128
2. Vj. ....	6 912	8 112	11 595	1 952 061	2 591	10 990	17 832	1 241 731	13 560
3. Vj. ....	6 318	7 413	11 242	1 821 857	2 394	12 401	18 586	1 407 056	12 683
4. Vj. ....	4 251	5 059	7 460	1 235 998	1 927	10 344	15 948	1 125 891	8 753
2007 1. Vj. ....	4 662	5 349	7 618	1 274 174	1 641	9 052	13 664	1 010 421	8 735
2. Vj. ....	5 110	6 014	8 834	1 488 377	2 296	13 434	20 917	1 464 264	10 314
3. Vj. ....	4 891	5 816	8 638	1 437 279	2 265	13 773	19 471	1 440 363	9 983
4. Vj. ....	3 873	4 566	6 677	1 143 510	1 818	12 630	18 015	1 462 480	7 830
2008 1. Vj. ....	4 043	4 894	6 883	1 217 971	1 809	11 004	15 242	1 101 097	8 077
2. Vj. ....	4 795	5 898	8 463	1 485 897	2 630	14 386	20 743	1 398 321	9 678
3. Vj. ....	4 633	5 765	8 731	1 470 519	2 301	13 919	20 837	1 441 689	9 673
4. Vj. ....	3 732	4 580	6 645	1 178 558	1 824	11 455	17 335	1 459 380	7 619
2009 1. Vj. ....	3 760	4 655	6 609	1 184 006	1 637	10 127	15 011	1 318 984	7 463
2. Vj. ....	4 726	5 753	8 151	1 480 151	2 214	11 062	15 662	1 277 537	9 308
3. Vj. ....	5 241	6 390	9 014	1 653 455	2 418	11 806	18 422	1 585 239	9 966
4. Vj. ....	4 411	5 432	8 029	1 405 071	2 324	13 555	20 540	2 086 762	9 081
2010 1. Vj. ....	4 187	5 052	7 037	1 327 115	1 964	9 440	13 667	1 215 101	7 949
2. Vj. ....	5 579	6 646	9 827	1 756 442	2 980	13 443	19 773	1 407 285	11 186
3. Vj. ....									
4. Vj. ....									

<sup>1)</sup> Einschl. Wohnheime. - <sup>2)</sup> Im Vergleich zu früheren Veröffentlichungen feststellbare Abweichungen im Ergebnisausweis resultieren aus einer nachträglichen maschinellen Umsetzung der gemeldeten DM-Beträge in Euro-Werte in den Einzeldatensätzen. - <sup>3)</sup> In Wohn- und Nichtwohngebäuden einschl. Baumaßnahmen an bestehenden Gebäuden.

## 2. Baugenehmigungen in Bayern seit 2006 nach Monaten

Berichtszeitraum	Errichtung neuer Gebäude								Wohnungen ins- gesamt <sup>3)</sup>
	Wohnbau <sup>1)</sup>				Nichtwohnbau				
	Gebäude	Rauminhalt	Wohnungen	Veranschlagte Kosten der Bauwerke <sup>2)</sup>	Gebäude	Rauminhalt	Nutzfläche	Veranschlagte Kosten der Bauwerke <sup>2)</sup>	
	Anzahl	1 000 m <sup>3</sup>	Anzahl	1 000 EUR	Anzahl	1 000 m <sup>3</sup>	100 m <sup>2</sup>	1 000 EUR	
2006 Januar .....	3 525	3 796	4 901	892 573	405	1 754	2 826	214 061	5 575
Februar .....	3 326	3 846	5 302	916 036	492	2 951	4 906	390 442	6 035
März .....	3 564	4 208	5 686	1 003 478	752	4 004	6 153	537 577	6 516
April .....	2 510	3 006	4 298	717 890	791	3 882	6 527	425 544	4 900
Mai .....	2 387	2 786	3 892	668 790	953	3 824	6 130	454 889	4 675
Juni .....	2 015	2 320	3 405	565 381	847	3 285	5 175	361 298	3 985
Juli .....	2 120	2 635	4 182	647 767	841	4 472	6 776	495 304	4 792
August .....	2 399	2 629	3 754	649 618	799	4 477	6 476	493 692	4 116
September ...	1 799	2 148	3 306	524 472	754	3 453	5 334	418 060	3 775
Oktober .....	1 828	2 115	3 088	513 744	776	3 939	6 446	463 221	3 620
November ....	1 391	1 675	2 438	412 335	668	3 778	5 447	396 533	2 816
Dezember ....	1 032	1 269	1 934	309 919	483	2 630	4 058	266 287	2 317
2007 Januar .....	1 376	1 541	2 144	357 105	469	3 148	4 760	344 743	2 520
Februar .....	1 683	1 869	2 654	441 371	512	2 470	3 863	294 000	2 958
März .....	1 603	1 939	2 820	475 708	660	3 423	5 040	371 678	3 259
April .....	1 625	1 866	2 623	455 500	678	4 504	7 113	528 156	3 120
Mai .....	1 810	2 171	3 341	540 052	841	5 160	7 492	519 702	3 763
Juni .....	1 675	1 977	2 872	492 742	777	3 770	6 312	416 406	3 433
Juli .....	1 710	2 118	3 333	524 055	819	4 827	6 895	553 389	3 784
August .....	1 636	1 870	2 661	463 526	734	4 561	6 364	474 595	3 075
September ...	1 545	1 828	2 644	449 698	712	4 383	6 208	411 811	3 124
Oktober .....	1 651	1 960	2 917	491 200	784	5 071	7 576	636 986	3 393
November ....	1 277	1 527	2 270	387 047	585	4 415	6 076	505 791	2 668
Dezember ....	945	1 078	1 490	265 322	449	3 143	4 363	319 703	1 769
2008 Januar .....	1 335	1 617	2 408	404 079	523	3 132	4 475	315 277	2 758
Februar .....	1 348	1 641	2 326	409 991	621	4 312	5 673	374 468	2 859
März .....	1 360	1 636	2 149	403 943	665	3 560	5 094	411 352	2 460
April .....	1 711	2 049	2 753	507 674	904	5 439	7 957	539 944	3 268
Mai .....	1 511	1 871	2 684	481 789	854	4 193	6 188	409 023	3 067
Juni .....	1 573	1 978	3 026	496 454	872	4 757	6 598	449 234	3 343
Juli .....	1 657	2 068	3 215	529 221	822	5 114	7 154	519 891	3 565
August .....	1 465	1 848	2 603	464 503	726	4 442	6 507	480 347	2 968
September ...	1 511	1 850	2 913	476 795	752	4 361	7 175	441 236	3 139
Oktober .....	1 432	1 732	2 464	443 175	753	3 933	6 366	399 285	2 808
November ....	1 230	1 616	2 443	420 280	608	4 494	6 743	691 757	2 829
Dezember ....	1 070	1 232	1 738	315 103	463	3 032	4 227	368 338	1 982
2009 Januar .....	1 107	1 365	1 923	341 602	464	3 741	5 076	435 772	2 171
Februar .....	1 068	1 355	2 060	347 864	468	2 625	4 221	382 575	2 236
März .....	1 585	1 933	2 626	494 537	705	3 761	5 715	500 847	3 056
April .....	1 548	1 901	2 788	482 339	791	3 401	4 984	476 845	3 192
Mai .....	1 593	1 949	2 760	501 758	701	4 113	5 275	390 941	3 173
Juni .....	1 585	1 903	2 603	495 991	722	3 548	5 403	410 456	2 943
Juli .....	1 712	2 076	2 749	539 351	883	4 035	6 415	512 656	3 181
August .....	1 824	2 250	3 238	580 126	794	4 174	6 615	566 706	3 488
September ...	1 706	2 066	3 028	534 346	740	3 595	5 389	505 410	3 297
Oktober .....	1 634	1 982	2 831	518 365	851	4 675	6 959	600 359	3 127
November ....	1 412	1 757	2 637	457 445	774	3 885	5 925	506 430	2 974
Dezember ....	1 368	1 774	2 804	452 157	695	4 955	7 560	965 960	3 212
2010 Januar .....	979	1 185	1 711	316 232	462	2 158	3 437	336 290	1 970
Februar .....	1 327	1 577	2 210	408 739	586	3 325	4 473	329 278	2 544
März .....	1 881	2 290	3 116	602 144	916	3 958	5 757	549 603	3 435
April .....	1 702	1 973	2 843	521 615	961	3 973	5 772	353 771	3 217
Mai .....	1 833	2 242	3 362	595 310	1 062	5 442	7 733	597 155	3 818
Juni .....	2 044	2 430	3 621	639 493	957	4 029	6 266	456 707	4 150
Juli .....									
August .....									
September ...									
Oktober .....									
November ....									
Dezember ....									

<sup>1)</sup> Einschl. Wohnheime. - <sup>2)</sup> Im Vergleich zu früheren Veröffentlichungen feststellbare Abweichungen im Ergebnismittelwert resultieren aus einer nachträglichen maschinellen Umsetzung der gemeldeten DM-Beträge in Euro-Werte in den Einzeldatensätzen. - <sup>3)</sup> In Wohn- und Nichtwohngebäuden einschl. Baumaßnahmen an bestehenden Gebäuden.



## 3. Baugenehmigungen für Wohn- und Nichtwohngebäude

Lfd. Nr.	Gebäudeart Bauherr	Errichtung neuer				
		Gebäude	Rauminhalt	Nutzfläche	Wohnungen	
					insgesamt	Wohnfläche
		Anzahl	1 000 m <sup>3</sup>	100 m <sup>2</sup>	Anzahl	100 m <sup>2</sup>

## Wohnbau

1	Wohngebäude mit 1 Wohnung .....	1 667	1 542	742	1 667	2 532
2	Wohngebäude mit 2 Wohnungen .....	195	261	127	390	434
3	Wohngebäude mit 3 oder mehr Wohnungen .....	178	594	195	1 340	1 100
4	Wohnheime .....	4	33	10	224	44
<b>5</b>	<b>Wohngebäude insgesamt .....</b>	<b>2 044</b>	<b>2 430</b>	<b>1 074</b>	<b>3 621</b>	<b>4 110</b>
6	darunter Wohngebäude mit Eigentumswohnungen .....	105	396	125	866	744
7	Wohngebäude im Freistellungsverfahren <sup>2)</sup> .....	506	489	216	682	841
	Von den Wohngebäuden entfielen auf:					
8	Öffentliche Bauherren .....	1	4	2	6	5
9	Unternehmen .....	454	739	247	1 592	1 357
10	davon Wohnungsunternehmen .....	388	633	207	1 443	1 194
11	Immobilienfonds .....	-	-	-	-	-
12	sonstige Unternehmen .....	66	105	40	149	163
13	Private Haushalte .....	1 587	1 686	824	2 021	2 747
14	Organisationen ohne Erwerbszweck .....	2	1	1	2	1

## Nichtwohnbau

15	Anstaltsgebäude .....	4	30	56	6	3
16	Büro- und Verwaltungsgebäude .....	34	245	405	3	3
17	Landwirtschaftliche Betriebsgebäude .....	359	1 248	1 816	6	7
18	Nichtlandwirtschaftliche Betriebsgebäude .....	493	2 194	3 420	24	28
19	darunter Fabrik- und Werkstattgebäude .....	103	718	956	6	7
20	Handels- und Lagergebäude .....	239	1 172	1 734	13	13
21	Hotels und Gaststätten .....	9	82	180	-	-
22	Sonstige Nichtwohngebäude .....	67	313	569	11	10
<b>23</b>	<b>Nichtwohngebäude insgesamt .....</b>	<b>957</b>	<b>4 029</b>	<b>6 266</b>	<b>50</b>	<b>50</b>
24	darunter Nichtwohngebäude im Freistellungsverfahren <sup>2)</sup> .....	63	166	267	9	10
	Von den Nichtwohngebäuden entfielen auf:					
25	Öffentliche Bauherren .....	65	228	395	3	4
26	Unternehmen .....	649	3 394	5 157	22	23
27	davon Land- und Forstwirtschaft, Tierhaltung, Fischerei .....	368	1 221	1 784	7	9
28	Produzierendes Gewerbe .....	111	838	1 089	3	2
29	Handel, Kreditinstitute und Versicherungsgewerbe, Dienstleistungen, Verkehr und Nachrichtenübermittlung, Wohnungsunternehmen und Immobilienfonds .....	170	1 336	2 284	12	12
30	Private Haushalte .....	213	305	501	19	20
31	Organisationen ohne Erwerbszweck .....	30	102	213	6	3

<sup>1)</sup> Einschl. Küchen und Wohnräume in sonstigen Wohneinheiten. - <sup>2)</sup> Gemäß Artikel 58 der Bayerischen Bauordnung (BayBO).

## in Bayern im Juni 2010 nach Gebäudearten und Bauherren

Gebäude		Alle Baumaßnahmen						Lfd. Nr.
Wohnräume <sup>1)</sup>	Veranschlagte Kosten der Bauwerke	Gebäude/ Baumaßnahmen	Nutzfläche	Wohnungen		Wohnräume <sup>1)</sup>	Veranschlagte Kosten der Bauwerke	
				insgesamt	Wohnfläche			
Anzahl	1 000 €	Anzahl	100 m <sup>2</sup>	Anzahl	100 m <sup>2</sup>	Anzahl	1 000 €	
<b>Wohnbau</b>								
10 136	407 467	X	X	X	X	X	X	1
1 815	66 523	X	X	X	X	X	X	2
4 664	159 378	X	X	X	X	X	X	3
283	6 125	12	10	224	45	287	15 550	4
<b>16 898</b>	<b>639 493</b>	<b>2 943</b>	<b>992</b>	<b>4 067</b>	<b>4 732</b>	<b>19 196</b>	<b>778 499</b>	<b>5</b>
2 984	107 697	160	95	936	830	3 253	128 661	6
3 601	129 899	562	217	697	866	3 688	134 754	7
16	1 350	2	2	5	4	8	1 939	8
5 639	194 220	552	192	1 746	1 510	6 209	241 182	9
4 909	166 342	457	172	1 552	1 303	5 293	202 547	10
-	-	1	- 2	2	2	6	80	11
730	27 878	94	22	192	205	910	38 555	12
11 237	443 673	2 373	797	2 309	3 211	12 945	523 674	13
6	250	16	1	7	7	34	11 704	14
<b>Nichtwohnbau</b>								
12	8 369	13	76	6	3	12	36 506	15
12	64 184	70	448	- 1	- 6	- 24	88 428	16
31	62 292	431	1 876	11	16	67	68 408	17
113	234 533	694	3 681	49	45	189	300 528	18
33	76 331	170	1 064	12	14	71	87 492	19
55	102 974	324	1 858	31	24	85	120 886	20
-	16 506	31	195	-	- 1	7	21 700	21
40	87 329	158	696	18	8	26	150 864	22
<b>208</b>	<b>456 707</b>	<b>1 366</b>	<b>6 777</b>	<b>83</b>	<b>65</b>	<b>270</b>	<b>644 734</b>	<b>23</b>
50	18 477	84	291	8	10	49	23 678	24
17	72 134	131	458	-	1	5	128 436	25
105	327 664	869	5 526	50	33	149	425 298	26
40	63 623	434	1 850	11	16	66	69 654	27
8	75 079	169	1 231	3	2	8	89 919	28
57	188 962	266	2 445	36	16	75	265 725	29
74	31 920	309	554	32	30	111	42 169	30
12	24 989	57	239	1	1	5	48 831	31

## 4. Baugenehmigungen für Wohn- und Nichtwohngebäude

Schl.- Nr.	Gebiet	Errichtung neuer Wohngebäude								
		insgesamt <sup>1)</sup>					darunter mit 1 oder 2 Wohnungen			
		Gebäude	Raum- inhalt	Woh- nungen	Wohn- fläche	Veran- schlagte Kosten	Gebäude	Raum- inhalt	Woh- nungen	Wohn- fläche
		Anzahl	1 000 m <sup>3</sup>	Anzahl	100 m <sup>2</sup>	1 000 €	Anzahl	1 000 m <sup>3</sup>	Anzahl	100 m <sup>2</sup>

## Zusammenstellung nach Regierungsbezirken

1	Oberbayern .....	694	936	1 455	1 604	262 210	590	590	654	950
2	Niederbayern .....	277	321	408	535	76 956	261	271	290	442
3	Oberpfalz .....	214	263	497	428	61 216	197	197	222	321
4	Oberfranken .....	117	129	160	207	32 570	112	106	122	172
5	Mittelfranken .....	275	246	391	440	60 228	265	207	286	372
6	Unterfranken .....	161	167	223	294	48 076	153	141	169	251
7	Schwaben .....	306	368	487	601	98 237	284	290	314	457
	<b>Bayern</b>	<b>2 044</b>	<b>2 430</b>	<b>3 621</b>	<b>4 110</b>	<b>639 493</b>	<b>1 862</b>	<b>1 803</b>	<b>2 057</b>	<b>2 965</b>
	Kreisfreie Städte .....	356	534	1 148	964	141 830	282	237	301	419
	darunter Großstädte <sup>2)</sup> .....	253	414	962	768	111 589	192	161	203	291
	Landkreise .....	1 688	1 896	2 473	3 146	497 663	1 580	1 566	1 756	2 546

## Regierungsbezirk Oberbayern

## Kreisfreie Städte

161	Ingolstadt .....	29	38	96	69	10 521	22	20	26	35
162	München .....	90	213	459	418	65 402	48	47	51	90
163	Rosenheim .....	5	3	5	5	738	5	3	5	5
	<b>Zusammen</b>	<b>124</b>	<b>255</b>	<b>560</b>	<b>492</b>	<b>76 661</b>	<b>75</b>	<b>70</b>	<b>82</b>	<b>131</b>

## Landkreise

171	Altötting .....	9	12	13	20	2 835	8	10	9	16
172	Berchtesgadener Land .....	11	12	17	20	3 464	10	10	13	16
173	Bad Tölz-Wolfratshausen .....	32	42	63	70	13 871	27	28	32	43
174	Dachau .....	31	39	54	62	11 487	27	27	30	42
175	Ebersberg .....	47	36	49	62	9 519	47	36	49	62
176	Eichstätt .....	42	43	56	67	11 107	39	38	45	58
177	Erding .....	35	47	63	72	11 544	30	32	32	46
178	Freising .....	35	53	84	87	14 708	27	26	29	42
179	Fürstenfeldbruck .....	45	36	46	61	10 552	45	36	46	61
180	Garmisch-Partenkirchen .....	7	14	29	24	3 579	4	3	4	5
181	Landsberg am Lech .....	29	32	33	51	8 448	27	26	27	43
182	Miesbach .....	4	5	6	7	1 243	4	5	6	7
183	Mühldorf a.Inn .....	17	19	21	30	4 683	17	19	21	30
184	München .....	39	46	58	78	13 729	36	41	41	64
185	Neuburg-Schrobenhausen .....	35	43	56	67	10 890	31	32	33	46
186	Pfaffenhofen a.d.Ilm .....	27	40	42	60	9 829	24	32	27	47
187	Rosenheim .....	49	67	95	122	18 342	42	41	49	66
188	Starnberg .....	29	42	52	72	12 095	25	32	30	54
189	Traunstein .....	23	26	26	36	6 609	23	26	26	36
190	Weilheim-Schongau .....	24	26	32	45	7 015	22	20	23	34
	<b>Zusammen</b>	<b>570</b>	<b>681</b>	<b>895</b>	<b>1 112</b>	<b>185 549</b>	<b>515</b>	<b>520</b>	<b>572</b>	<b>820</b>
1	<b>Oberbayern .....</b>	<b>694</b>	<b>936</b>	<b>1 455</b>	<b>1 604</b>	<b>262 210</b>	<b>590</b>	<b>590</b>	<b>654</b>	<b>950</b>

<sup>1)</sup> Einschl. Wohnheime. - <sup>2)</sup> München, Nürnberg, Augsburg, Würzburg, Regensburg, Ingolstadt, Fürth, Erlangen.

## in Bayern im Juni 2010 nach Kreisen

noch: Errichtung neuer Wohngebäude		Errichtung neuer Nichtwohngebäude					Alle Baumaßnahmen						Schl.-Nr.
darunter mit Eigentumswohnungen		Gebäude	Raum-inhalt	Nutz-fläche	Woh-nungen	Veran-schlagte Kosten	Gebäude/ Baumaß-nahmen	Nutz-fläche	Woh-nungen	darunter im Frei-stellungs-verfahren	Wohn-fläche	Veran-schlagte Kosten	
Gebäude	Woh-nungen												
Anzahl		1 000 m³	100 m²	Anzahl	1 000 €	Anzahl	100 m²	Anzahl	100 m²	1 000 €			

## Zusammenstellung nach Regierungsbezirken

61	508	228	1 315	2 139	15	191 385	1 333	2 621	1 656	234	1 865	601 054	1
8	61	211	741	1 003	5	55 268	640	1 199	471	114	618	165 506	2
4	25	137	343	549	1	25 395	446	687	550	66	484	103 292	3
4	30	64	226	371	3	20 147	296	473	184	19	247	65 579	4
4	52	76	239	405	2	33 851	504	593	434	83	503	144 931	5
5	37	94	440	743	5	53 713	462	892	309	62	392	141 562	6
19	153	147	726	1 056	19	76 948	628	1 304	546	127	688	201 309	7
<b>105</b>	<b>866</b>	<b>957</b>	<b>4 029</b>	<b>6 266</b>	<b>50</b>	<b>456 707</b>	<b>4 309</b>	<b>7 769</b>	<b>4 150</b>	<b>705</b>	<b>4 797</b>	<b>1 423 233</b>	
48	430	79	648	1 195	17	121 753	687	1 419	1 320	52	1 140	392 605	
38	364	52	388	758	4	90 937	445	908	1 072	39	894	299 706	
57	436	878	3 382	5 071	33	334 954	3 622	6 350	2 830	653	3 657	1 030 628	

## Regierungsbezirk Oberbayern

5	23	7	28	48	-	.	44	76	100	7	70	13 908	161
29	299	24	266	531	3	67 276	184	535	525	1	501	203 603	162
-	-	1	1	2	-	.	16	4	8	-	7	1 785	163
<b>34</b>	<b>322</b>	<b>32</b>	<b>296</b>	<b>582</b>	<b>3</b>	<b>69 520</b>	<b>244</b>	<b>615</b>	<b>633</b>	<b>8</b>	<b>578</b>	<b>219 296</b>	
1	4	7	25	38	-	1 930	27	46	17	-	28	6 968	171
-	-	7	42	61	-	6 069	41	72	25	5	28	18 648	172
3	25	8	17	26	2	2 075	52	55	68	33	75	19 015	173
2	18	4	75	106	-	4 089	41	134	55	19	65	17 627	174
-	-	4	12	34	-	4 842	62	59	55	15	71	15 776	175
1	4	17	53	82	1	6 015	77	106	60	16	73	18 704	176
1	8	18	73	102	-	4 741	65	128	62	24	72	22 309	177
2	11	16	73	95	1	6 033	65	124	97	5	106	23 077	178
-	-	3	11	16	-	.	68	38	48	16	63	14 124	179
2	22	1	8	12	-	.	10	18	33	-	29	4 419	180
1	3	13	215	301	-	12 000	65	344	47	13	63	24 653	181
-	-	5	29	45	-	15 161	15	50	6	-	8	16 973	182
-	-	5	13	18	1	1 415	32	31	23	2	36	8 314	183
3	17	5	84	159	1	22 701	66	202	67	10	88	41 746	184
2	17	14	41	67	2	5 272	64	89	62	12	76	18 082	185
2	11	12	34	46	-	3 511	50	62	47	4	69	14 908	186
3	27	17	75	121	1	6 176	98	150	117	23	153	39 621	187
2	10	7	19	31	-	1 327	48	51	54	9	74	15 859	188
-	-	22	89	149	2	13 535	84	175	39	8	50	24 657	189
2	9	11	32	48	1	3 698	59	70	41	12	57	16 278	190
<b>27</b>	<b>186</b>	<b>196</b>	<b>1 019</b>	<b>1 557</b>	<b>12</b>	<b>121 865</b>	<b>1 089</b>	<b>2 007</b>	<b>1 023</b>	<b>226</b>	<b>1 286</b>	<b>381 758</b>	
<b>61</b>	<b>508</b>	<b>228</b>	<b>1 315</b>	<b>2 139</b>	<b>15</b>	<b>191 385</b>	<b>1 333</b>	<b>2 621</b>	<b>1 656</b>	<b>234</b>	<b>1 865</b>	<b>601 054</b>	<b>1</b>

## Noch: 4. Baugenehmigungen für Wohn- und Nichtwohngebäude

Schl.- Nr.	Gebiet	Errichtung neuer Wohngebäude								
		insgesamt <sup>1)</sup>					darunter mit 1 oder 2 Wohnungen			
		Gebäude	Raum- inhalt	Woh- nungen	Wohn- fläche	Veran- schlagte Kosten	Gebäude	Raum- inhalt	Woh- nungen	Wohn- fläche
		Anzahl	1 000 m <sup>3</sup>	Anzahl	100 m <sup>2</sup>	1 000 €	Anzahl	1 000 m <sup>3</sup>	Anzahl	100 m <sup>2</sup>
<b>Regierungsbezirk Niederbayern</b>										
<b>Kreisfreie Städte</b>										
261	Landshut .....	14	24	39	41	6 583	9	7	9	12
262	Passau .....	8	9	14	16	2 089	7	8	8	13
263	Straubing .....	12	10	13	17	2 978	12	10	13	17
	<b>Zusammen</b>	<b>34</b>	<b>43</b>	<b>66</b>	<b>74</b>	<b>11 650</b>	<b>28</b>	<b>25</b>	<b>30</b>	<b>42</b>
<b>Landkreise</b>										
271	Deggendorf .....	35	41	60	73	10 096	32	33	40	56
272	Freyung-Grafenau .....	9	10	11	16	2 164	9	10	11	16
273	Kelheim .....	31	35	36	60	8 310	30	33	33	56
274	Landshut .....	34	38	40	60	9 231	34	38	40	60
275	Passau .....	61	66	71	106	14 584	59	63	63	100
276	Regen .....	15	21	38	37	4 801	13	12	14	21
277	Rottal-Inn .....	20	28	45	48	6 427	18	18	18	30
278	Straubing-Bogen .....	18	18	18	28	4 207	18	18	18	28
279	Dingolfing-Landau .....	20	21	23	35	5 486	20	21	23	35
	<b>Zusammen</b>	<b>243</b>	<b>278</b>	<b>342</b>	<b>462</b>	<b>65 306</b>	<b>233</b>	<b>245</b>	<b>260</b>	<b>401</b>
<b>2</b>	<b>Niederbayern .....</b>	<b>277</b>	<b>321</b>	<b>408</b>	<b>535</b>	<b>76 956</b>	<b>261</b>	<b>271</b>	<b>290</b>	<b>442</b>
<b>Regierungsbezirk Oberpfalz</b>										
<b>Kreisfreie Städte</b>										
361	Amberg .....	7	5	7	9	1 304	7	5	7	9
362	Regensburg .....	25	59	244	99	12 581	18	17	20	31
363	Weiden i.d.OPf. ....	12	14	20	19	2 659	10	7	10	14
	<b>Zusammen</b>	<b>44</b>	<b>78</b>	<b>271</b>	<b>127</b>	<b>16 544</b>	<b>35</b>	<b>29</b>	<b>37</b>	<b>53</b>
<b>Landkreise</b>										
371	Amberg-Weizsach .....	19	20	21	31	4 608	19	20	21	31
372	Cham .....	27	36	42	59	8 436	25	31	33	51
373	Neumarkt i.d.OPf. ....	26	28	34	47	7 181	25	25	28	41
374	Neustadt a.d.Waldnaab .....	15	13	17	23	3 242	15	13	17	23
375	Regensburg .....	48	48	64	80	11 546	45	42	50	68
376	Schwandorf .....	30	34	41	52	8 082	29	32	32	47
377	Tirschenreuth .....	5	7	7	10	1 577	4	5	4	8
	<b>Zusammen</b>	<b>170</b>	<b>185</b>	<b>226</b>	<b>301</b>	<b>44 672</b>	<b>162</b>	<b>168</b>	<b>185</b>	<b>268</b>
<b>3</b>	<b>Oberpfalz .....</b>	<b>214</b>	<b>263</b>	<b>497</b>	<b>428</b>	<b>61 216</b>	<b>197</b>	<b>197</b>	<b>222</b>	<b>321</b>

<sup>1)</sup> Einschl. Wohnheime.

## in Bayern im Juni 2010 nach Kreisen

noch: Errichtung neuer Wohngebäude		Errichtung neuer Nichtwohngebäude					Alle Baumaßnahmen						Schl.-Nr.
darunter mit Eigentumswohnungen		Gebäude	Raum-inhalt	Nutz-fläche	Woh-nungen	Veran-schlagte Kosten	Gebäude/Baumaß-nahmen	Nutz-fläche	Woh-nungen	darunter im Frei-stellungs-verfahren	Wohn-fläche	Veran-schlagte Kosten	
Gebäude	Woh-nungen												
Anzahl		1 000 m³	100 m²	Anzahl	1 000 €	Anzahl	100 m²	Anzahl	100 m²	1 000 €			

## Regierungsbezirk Niederbayern

5	30	4	11	18	-	1 620	20	20	40	3	42	8 328	261
-	-	4	43	70	3	3 350	20	74	27	-	21	11 092	262
-	-	4	4	8	-	381	25	12	18	-	23	5 735	263
<b>5</b>	<b>30</b>	<b>12</b>	<b>57</b>	<b>96</b>	<b>3</b>	<b>5 351</b>	<b>65</b>	<b>107</b>	<b>85</b>	<b>3</b>	<b>86</b>	<b>25 155</b>	
1	6	20	39	63	1	2 601	74	95	64	17	81	15 587	271
-	-	14	33	49	-	2 136	35	58	15	-	22	5 677	272
-	-	14	62	79	-	2 528	49	97	39	15	65	11 402	273
-	-	28	333	368	-	25 529	67	389	44	16	63	35 619	274
1	5	34	55	91	-	4 992	124	123	81	27	122	22 734	275
1	20	15	23	37	-	1 814	41	48	42	20	42	10 997	276
-	-	35	66	109	1	5 559	78	128	54	4	63	16 293	277
-	-	19	38	64	-	2 418	54	90	22	1	36	13 494	278
-	-	20	34	48	-	2 340	53	63	25	11	38	8 548	279
<b>3</b>	<b>31</b>	<b>199</b>	<b>684</b>	<b>908</b>	<b>2</b>	<b>49 917</b>	<b>575</b>	<b>1 092</b>	<b>386</b>	<b>111</b>	<b>532</b>	<b>140 351</b>	
<b>8</b>	<b>61</b>	<b>211</b>	<b>741</b>	<b>1 003</b>	<b>5</b>	<b>55 268</b>	<b>640</b>	<b>1 199</b>	<b>471</b>	<b>114</b>	<b>618</b>	<b>165 506</b>	<b>2</b>

## Regierungsbezirk Oberpfalz

-	-	-	-	-	-	-	10	4	7	2	10	1 536	361
-	-	7	30	72	-	4 267	47	99	269	4	118	21 911	362
1	10	3	2	4	-	153	17	10	20	1	20	2 937	363
<b>1</b>	<b>10</b>	<b>10</b>	<b>33</b>	<b>77</b>	<b>-</b>	<b>4 420</b>	<b>74</b>	<b>112</b>	<b>296</b>	<b>7</b>	<b>148</b>	<b>26 384</b>	
-	-	12	14	25	-	721	42	39	22	1	35	6 333	371
-	-	37	84	129	-	5 599	82	151	58	7	70	15 600	372
1	6	18	29	48	-	2 451	60	58	39	14	54	11 710	373
-	-	24	50	78	-	3 691	51	92	18	4	26	10 731	374
2	9	11	42	49	-	2 577	62	66	66	19	81	14 399	375
-	-	20	86	135	1	5 676	59	156	42	14	56	15 806	376
-	-	5	5	9	-	260	16	13	9	-	13	2 329	377
<b>3</b>	<b>15</b>	<b>127</b>	<b>311</b>	<b>473</b>	<b>1</b>	<b>20 975</b>	<b>372</b>	<b>574</b>	<b>254</b>	<b>59</b>	<b>336</b>	<b>76 908</b>	
<b>4</b>	<b>25</b>	<b>137</b>	<b>343</b>	<b>549</b>	<b>1</b>	<b>25 395</b>	<b>446</b>	<b>687</b>	<b>550</b>	<b>66</b>	<b>484</b>	<b>103 292</b>	<b>3</b>

## Noch: 4. Baugenehmigungen für Wohn- und Nichtwohngebäude

Schl.- Nr.	Gebiet	Errichtung neuer Wohngebäude								
		insgesamt <sup>1)</sup>					darunter mit 1 oder 2 Wohnungen			
		Gebäude	Raum- inhalt	Woh- nungen	Wohn- fläche	Veran- schlagte Kosten	Gebäude	Raum- inhalt	Woh- nungen	Wohn- fläche
		Anzahl	1 000 m <sup>3</sup>	Anzahl	100 m <sup>2</sup>	1 000 €	Anzahl	1 000 m <sup>3</sup>	Anzahl	100 m <sup>2</sup>
<b>Regierungsbezirk Oberfranken</b>										
<b>Kreisfreie Städte</b>										
461	Bamberg .....	7	20	28	30	5 268	4	5	5	7
462	Bayreuth .....	1	1	1	1	.	1	1	1	1
463	Coburg .....	5	4	6	6	.	5	4	6	6
464	Hof .....	1	1	1	2	.	1	1	1	2
	<b>Zusammen</b>	<b>14</b>	<b>26</b>	<b>36</b>	<b>40</b>	<b>6 695</b>	<b>11</b>	<b>10</b>	<b>13</b>	<b>16</b>
<b>Landkreise</b>										
471	Bamberg .....	30	29	33	49	7 210	30	29	33	49
472	Bayreuth .....	16	16	17	27	3 876	16	16	17	27
473	Coburg .....	11	9	11	15	2 283	11	9	11	15
474	Forchheim .....	13	11	13	18	2 916	13	11	13	18
475	Hof .....	7	6	7	10	1 578	7	6	7	10
476	Kronach .....	7	9	13	15	2 346	6	6	6	9
477	Kulmbach .....	5	6	6	8	1 423	5	6	6	8
478	Lichtenfels .....	8	8	10	12	1 846	8	8	10	12
479	Wunsiedel i.Fichtelgebirge .....	6	9	14	13	2 397	5	5	6	8
	<b>Zusammen</b>	<b>103</b>	<b>103</b>	<b>124</b>	<b>167</b>	<b>25 875</b>	<b>101</b>	<b>96</b>	<b>109</b>	<b>156</b>
4	<b>Oberfranken .....</b>	<b>117</b>	<b>129</b>	<b>160</b>	<b>207</b>	<b>32 570</b>	<b>112</b>	<b>106</b>	<b>122</b>	<b>172</b>
<b>Regierungsbezirk Mittelfranken</b>										
<b>Kreisfreie Städte</b>										
561	Ansbach .....	3	4	19	7	1 095	2	2	3	4
562	Erlangen .....	5	5	5	8	1 118	5	5	5	8
563	Fürth .....	57	54	99	99	10 856	55	33	55	62
564	Nürnberg .....	29	22	31	41	5 418	28	21	28	38
565	Schwabach .....	-	-	-	-	-	-	-	-	-
	<b>Zusammen</b>	<b>94</b>	<b>85</b>	<b>154</b>	<b>155</b>	<b>18 487</b>	<b>90</b>	<b>61</b>	<b>91</b>	<b>112</b>
<b>Landkreise</b>										
571	Ansbach .....	29	33	47	52	8 362	26	27	31	42
572	Erlangen-Höchstadt .....	27	26	31	44	6 364	27	26	31	44
573	Fürth .....	43	31	62	62	8 860	42	25	45	53
574	Nürnberger Land .....	40	30	49	58	6 902	38	27	40	51
575	Neustadt a.d.Aisch-Bad Windsheim .....	8	6	8	11	1 615	8	6	8	11
576	Roth .....	24	23	27	39	6 623	24	23	27	39
577	Weißenburg-Gunzenhausen .....	10	11	13	19	3 015	10	11	13	19
	<b>Zusammen</b>	<b>181</b>	<b>161</b>	<b>237</b>	<b>285</b>	<b>41 741</b>	<b>175</b>	<b>146</b>	<b>195</b>	<b>260</b>
5	<b>Mittelfranken .....</b>	<b>275</b>	<b>246</b>	<b>391</b>	<b>440</b>	<b>60 228</b>	<b>265</b>	<b>207</b>	<b>286</b>	<b>372</b>

<sup>1)</sup>Einschl. Wohnheime.

## in Bayern im Juni 2010 nach Kreisen

noch: Errichtung neuer Wohngebäude		Errichtung neuer Nichtwohngebäude					Alle Baumaßnahmen						Schl.-Nr.
darunter mit Eigentumswohnungen		Gebäude	Rauminhalt	Nutzfläche	Wohnungen	Veranschlagte Kosten	Gebäude/Baumaßnahmen	Nutzfläche	Wohnungen	darunter im Freistellungsverfahren	Wohnfläche	Veranschlagte Kosten	
Gebäude	Wohnungen												
Anzahl		1 000 m³	100 m²	Anzahl	1 000 €	Anzahl	100 m²	Anzahl	100 m²	1 000 €			

## Regierungsbezirk Oberfranken

3	23	-	-	-	-	-	14	2	34	-	39	7 560	461
-	-	-	-	-	-	-	8	2	-	-	2	.	462
-	-	-	-	-	-	-	11	4	6	3	6	1 750	463
-	-	1	1	2	2	.	2	2	3	-	3	.	464
<b>3</b>	<b>23</b>	<b>1</b>	<b>1</b>	<b>2</b>	<b>2</b>	<b>.</b>	<b>35</b>	<b>9</b>	<b>43</b>	<b>3</b>	<b>51</b>	<b>10 422</b>	
-	-	10	61	79	-	3 804	49	96	34	4	51	11 503	471
-	-	7	32	56	1	3 711	26	64	19	5	27	7 874	472
-	-	4	12	27	-	1 750	25	31	15	2	19	5 202	473
-	-	9	20	36	-	1 544	37	44	17	1	27	5 868	474
-	-	5	15	27	-	1 458	21	32	7	1	12	3 386	475
1	7	3	2	4	-	.	24	14	14	-	17	2 932	476
-	-	6	9	17	-	513	19	28	4	-	8	2 856	477
-	-	10	30	59	-	4 238	31	85	15	-	18	7 902	478
-	-	9	43	64	-	2 638	29	69	16	3	17	7 634	479
<b>1</b>	<b>7</b>	<b>63</b>	<b>224</b>	<b>370</b>	<b>1</b>	<b>.</b>	<b>261</b>	<b>463</b>	<b>141</b>	<b>16</b>	<b>197</b>	<b>55 157</b>	
<b>4</b>	<b>30</b>	<b>64</b>	<b>226</b>	<b>371</b>	<b>3</b>	<b>20 147</b>	<b>296</b>	<b>473</b>	<b>184</b>	<b>19</b>	<b>247</b>	<b>65 579</b>	<b>4</b>

## Regierungsbezirk Mittelfranken

-	-	-	-	-	-	-	7	2	21	2	8	1 504	561
-	-	1	12	11	-	.	11	22	5	1	9	13 971	562
1	29	3	2	6	-	.	65	11	103	12	104	12 392	563
1	3	7	44	80	-	11 627	59	130	31	7	45	24 968	564
-	-	-	-	-	-	-	12	1	1	-	2	1 615	565
<b>2</b>	<b>32</b>	<b>11</b>	<b>58</b>	<b>97</b>	<b>-</b>	<b>16 117</b>	<b>154</b>	<b>167</b>	<b>161</b>	<b>22</b>	<b>168</b>	<b>54 450</b>	
1	3	30	62	101	1	5 305	78	110	60	3	66	16 155	571
-	-	10	9	18	-	852	57	34	40	10	55	9 260	572
1	17	4	9	15	-	1 299	62	24	66	33	68	12 709	573
-	-	6	21	42	-	3 025	79	96	53	9	65	26 120	574
-	-	3	24	38	-	2 011	11	40	8	-	11	3 626	575
-	-	4	19	30	1	2 206	34	45	30	4	43	13 547	576
-	-	8	37	64	-	3 036	29	77	16	2	26	9 064	577
<b>2</b>	<b>20</b>	<b>65</b>	<b>181</b>	<b>308</b>	<b>2</b>	<b>17 734</b>	<b>350</b>	<b>427</b>	<b>273</b>	<b>61</b>	<b>335</b>	<b>90 481</b>	
<b>4</b>	<b>52</b>	<b>76</b>	<b>239</b>	<b>405</b>	<b>2</b>	<b>33 851</b>	<b>504</b>	<b>593</b>	<b>434</b>	<b>83</b>	<b>503</b>	<b>144 931</b>	<b>5</b>



## Noch: 4. Baugenehmigungen für Wohn- und Nichtwohngebäude

Schl.- Nr.	Gebiet	Errichtung neuer Wohngebäude								
		insgesamt <sup>1)</sup>					darunter mit 1 oder 2 Wohnungen			
		Gebäude	Raum- inhalt	Woh- nungen	Wohn- fläche	Veran- schlagte Kosten	Gebäude	Raum- inhalt	Woh- nungen	Wohn- fläche
		Anzahl	1 000 m <sup>3</sup>	Anzahl	100 m <sup>2</sup>	1 000 €	Anzahl	1 000 m <sup>3</sup>	Anzahl	100 m <sup>2</sup>
<b>Regierungsbezirk Unterfranken</b>										
<b>Kreisfreie Städte</b>										
661	Aschaffenburg .....	5	5	7	9	1 505	4	3	4	6
662	Schweinfurt .....	2	2	3	3	.	2	2	3	3
663	Würzburg .....	3	3	3	4	.	3	3	3	4
	<b>Zusammen</b>	<b>10</b>	<b>10</b>	<b>13</b>	<b>16</b>	<b>2 717</b>	<b>9</b>	<b>8</b>	<b>10</b>	<b>13</b>
<b>Landkreise</b>										
671	Aschaffenburg .....	21	18	29	36	5 278	20	16	26	32
672	Bad Kissingen .....	13	12	14	20	3 522	13	12	14	20
673	Rhön-Grabfeld .....	12	14	20	24	3 624	11	10	12	17
674	Haßberge .....	11	10	11	17	2 817	11	10	11	17
675	Kitzingen .....	10	10	11	17	2 542	10	10	11	17
676	Miltenberg .....	15	19	37	35	5 612	14	12	15	22
677	Main-Spessart .....	24	24	27	44	7 859	23	23	24	41
678	Schweinfurt .....	15	18	25	31	5 326	13	11	13	21
679	Würzburg .....	30	32	36	54	8 779	29	30	33	51
	<b>Zusammen</b>	<b>151</b>	<b>157</b>	<b>210</b>	<b>278</b>	<b>45 359</b>	<b>144</b>	<b>134</b>	<b>159</b>	<b>238</b>
<b>6</b>	<b>Unterfranken .....</b>	<b>161</b>	<b>167</b>	<b>223</b>	<b>294</b>	<b>48 076</b>	<b>153</b>	<b>141</b>	<b>169</b>	<b>251</b>
<b>Regierungsbezirk Schwaben</b>										
<b>Kreisfreie Städte</b>										
761	Augsburg .....	15	20	25	31	4 996	13	15	15	22
762	Kaufbeuren .....	3	4	4	6	1 296	3	4	4	6
763	Kempten (Allgäu) .....	4	5	5	8	1 111	4	5	5	8
764	Memmingen .....	14	9	14	16	1 673	14	9	14	16
	<b>Zusammen</b>	<b>36</b>	<b>38</b>	<b>48</b>	<b>61</b>	<b>9 076</b>	<b>34</b>	<b>33</b>	<b>38</b>	<b>53</b>
<b>Landkreise</b>										
771	Aichach-Friedberg .....	26	26	27	41	6 894	26	26	27	41
772	Augsburg .....	33	36	47	59	9 880	31	30	33	48
773	Dillingen a.d.Donau .....	14	15	15	22	4 023	14	15	15	22
774	Günzburg .....	17	21	24	30	5 560	16	16	16	24
775	Neu-Ulm .....	23	46	84	82	11 304	15	14	15	23
776	Lindau (Bodensee) .....	6	6	10	11	1 770	5	4	7	8
777	Ostallgäu .....	33	50	86	91	15 055	28	28	29	47
778	Unterallgäu .....	49	50	56	74	13 132	49	50	56	74
779	Donau-Ries .....	23	29	30	45	7 850	22	26	24	40
780	Oberallgäu .....	46	50	60	85	13 693	44	46	54	79
	<b>Zusammen</b>	<b>270</b>	<b>330</b>	<b>439</b>	<b>540</b>	<b>89 161</b>	<b>250</b>	<b>256</b>	<b>276</b>	<b>405</b>
<b>7</b>	<b>Schwaben .....</b>	<b>306</b>	<b>368</b>	<b>487</b>	<b>601</b>	<b>98 237</b>	<b>284</b>	<b>290</b>	<b>314</b>	<b>457</b>

<sup>1)</sup> Einschl. Wohnheime.

## in Bayern im Juni 2010 nach Kreisen

noch: Errichtung neuer Wohngebäude		Errichtung neuer Nichtwohngebäude					Alle Baumaßnahmen						Schl.-Nr.
darunter mit Eigentumswohnungen		Gebäude	Raum-inhalt	Nutz-fläche	Woh-nungen	Veran-schlagte Kosten	Gebäude/Baumaß-nahmen	Nutz-fläche	Woh-nungen	darunter im Frei-stellungs-verfahren	Wohn-fläche	Veran-schlagte Kosten	
Gebäude	Woh-nungen												
Anzahl		1 000 m³	100 m²	Anzahl	1 000 €	Anzahl	100 m²	Anzahl	100 m²	1 000 €			

## Regierungsbezirk Unterfranken

1	3	4	161	280	1	21 483	25	302	26	-	19	27 142	661
-	-	1	3	9	-	.	20	12	6	-	7	12 877	662
-	-	1	2	4	-	.	7	13	5	2	6	1 662	663
<b>1</b>	<b>3</b>	<b>6</b>	<b>166</b>	<b>292</b>	<b>1</b>	<b>.</b>	<b>52</b>	<b>327</b>	<b>37</b>	<b>2</b>	<b>31</b>	<b>41 681</b>	
1	3	5	23	25	1	.	50	42	45	11	48	9 408	671
-	-	9	17	30	1	1 789	48	37	20	6	30	7 115	672
-	-	8	23	43	2	6 109	28	52	21	11	27	11 141	673
-	-	20	40	65	-	4 279	45	69	14	2	25	9 242	674
-	-	5	18	44	-	2 669	23	54	13	4	22	6 750	675
1	22	6	27	51	-	3 217	35	69	40	2	39	10 151	676
-	-	10	29	44	-	2 292	65	54	45	2	62	18 047	677
1	6	9	29	42	-	1 518	42	55	30	13	40	8 149	678
1	3	16	67	106	-	7 561	74	132	44	9	69	19 878	679
<b>4</b>	<b>34</b>	<b>88</b>	<b>273</b>	<b>450</b>	<b>4</b>	<b>.</b>	<b>410</b>	<b>565</b>	<b>272</b>	<b>60</b>	<b>361</b>	<b>99 881</b>	
<b>5</b>	<b>37</b>	<b>94</b>	<b>440</b>	<b>743</b>	<b>5</b>	<b>53 713</b>	<b>462</b>	<b>892</b>	<b>309</b>	<b>62</b>	<b>392</b>	<b>141 562</b>	<b>6</b>

## Regierungsbezirk Schwaben

2	10	2	2	6	1	.	28	21	34	5	41	7 291	761
-	-	4	29	36	1	1 394	12	47	6	1	9	3 773	762
-	-	1	4	8	6	.	9	12	11	-	12	2 480	763
-	-	-	-	-	-	-	14	2	14	1	16	1 673	764
<b>2</b>	<b>10</b>	<b>7</b>	<b>36</b>	<b>50</b>	<b>8</b>	<b>3 187</b>	<b>63</b>	<b>82</b>	<b>65</b>	<b>7</b>	<b>78</b>	<b>15 217</b>	
-	-	12	54	69	4	5 327	56	104	34	11	51	15 908	771
2	14	10	45	78	-	6 225	64	104	50	5	66	18 097	772
-	-	4	29	45	-	4 577	23	56	15	-	23	8 991	773
1	8	13	57	65	-	4 492	53	90	26	5	34	12 371	774
7	56	11	136	174	-	12 937	41	207	88	3	87	25 340	775
1	3	6	22	32	-	1 388	15	34	10	7	11	3 795	776
4	53	12	47	69	1	4 206	52	79	92	64	100	20 513	777
-	-	31	111	150	-	8 397	93	185	59	12	82	25 211	778
1	6	21	58	86	-	6 845	62	100	31	4	51	16 990	779
1	3	20	129	238	6	19 367	106	262	76	9	106	38 876	780
<b>17</b>	<b>143</b>	<b>140</b>	<b>690</b>	<b>1 006</b>	<b>11</b>	<b>73 761</b>	<b>565</b>	<b>1 222</b>	<b>481</b>	<b>120</b>	<b>610</b>	<b>186 092</b>	
<b>19</b>	<b>153</b>	<b>147</b>	<b>726</b>	<b>1 056</b>	<b>19</b>	<b>76 948</b>	<b>628</b>	<b>1 304</b>	<b>546</b>	<b>127</b>	<b>688</b>	<b>201 309</b>	<b>7</b>

#### 4a. Baugenehmigungen für Wohn- und Nichtwohngebäude in Bayern von Januar bis Juni 2010 nach Kreisen

Schl.-Nr.	Gebiet	Errichtung neuer Wohngebäude					Errichtung neuer Nichtwohngebäude			Alle Baumaßnahmen	
		Gebäude <sup>1)</sup>	davon mit		Wohnungen	Wohnfläche	Gebäude	Rauminhalt	Nutzfläche	Wohnungen	darunter im Freistellungsverfahren
			1 oder 2 Wohnungen	3 oder mehr Wohnungen <sup>1)</sup>							
Anzahl					100 m <sup>2</sup>	Anzahl			Anzahl		

#### Zusammenstellung nach Regierungsbezirken

1	Oberbayern .....	3 493	3 059	434	6 829	7 673	1 131	6 435	9 833	7 552	1 295
2	Niederbayern .....	1 209	1 148	61	1 649	2 250	1 181	4 264	5 646	1 939	498
3	Oberpfalz .....	1 090	1 032	58	1 679	1 986	666	2 243	3 390	1 879	313
4	Oberfranken .....	589	565	24	870	1 061	323	1 625	2 425	1 134	124
5	Mittelfranken .....	1 154	1 067	87	2 086	2 233	450	2 452	3 811	2 285	343
6	Unterfranken .....	756	726	30	1 008	1 360	430	1 570	2 532	1 256	229
7	Schwaben .....	1 476	1 346	130	2 746	3 135	762	4 294	5 803	3 093	579
	<b>Bayern</b>	<b>9 767</b>	<b>8 943</b>	<b>824</b>	<b>16 867</b>	<b>19 698</b>	<b>4 943</b>	<b>22 883</b>	<b>33 440</b>	<b>19 138</b>	<b>3 381</b>
	Kreisfreie Städte .....	1 899	1 515	384	5 569	5 084	446	4 510	6 942	6 274	534
	darunter Großstädte <sup>2)</sup> .....	1 401	1 080	321	4 610	4 042	305	3 568	5 411	5 004	264
	Landkreise .....	7 868	7 428	440	11 298	14 614	4 497	18 373	26 498	12 864	2 847

#### Regierungsbezirk Oberbayern

##### Kreisfreie Städte

161	Ingolstadt .....	143	126	17	284	278	23	248	350	309	25
162	München .....	501	326	175	1 969	1 766	132	1 183	2 204	2 130	5
163	Rosenheim .....	63	62	1	71	87	7	23	40	89	2
	<b>Zusammen</b>	<b>707</b>	<b>514</b>	<b>193</b>	<b>2 324</b>	<b>2 131</b>	<b>162</b>	<b>1 454</b>	<b>2 594</b>	<b>2 528</b>	<b>32</b>

##### Landkreise

171	Altötting .....	69	62	7	107	148	55	244	360	127	27
172	Berchtesgadener Land .....	40	33	7	76	84	41	226	367	85	15
173	Bad Tölz-Wolfratshausen .....	96	81	15	185	208	28	98	170	228	49
174	Dachau .....	153	137	16	408	382	43	274	380	455	56
175	Ebersberg .....	193	184	9	269	327	20	98	167	292	90
176	Eichstätt .....	211	205	6	244	344	75	492	655	257	97
177	Erding .....	178	161	17	288	354	79	319	445	317	79
178	Freising .....	148	133	15	246	312	79	570	678	290	37
179	Fürstenfeldbruck .....	206	194	12	261	323	28	128	214	294	81
180	Garmisch-Partenkirchen .....	44	34	10	89	95	10	51	74	94	5
181	Landsberg am Lech .....	142	132	10	209	269	61	383	541	237	77
182	Miesbach .....	47	40	7	96	130	21	96	173	117	13
183	Mühldorf a. Inn .....	86	81	5	123	168	58	191	277	142	12
184	München .....	286	250	36	588	677	34	467	742	602	277
185	Neuburg-Schrobenhausen .....	141	133	8	194	261	53	176	255	215	46
186	Pfaffenhofen a. d. Ilm .....	123	110	13	208	257	61	248	340	223	22
187	Rosenheim .....	251	229	22	378	491	80	443	643	428	130
188	Starnberg .....	110	98	12	181	258	16	69	118	190	38
189	Traunstein .....	127	119	8	195	235	86	281	450	243	52
190	Weilheim-Schongau .....	135	129	6	160	219	41	128	190	188	60
	<b>Zusammen</b>	<b>2 786</b>	<b>2 545</b>	<b>241</b>	<b>4 505</b>	<b>5 542</b>	<b>969</b>	<b>4 981</b>	<b>7 239</b>	<b>5 024</b>	<b>1 263</b>
1	<b>Oberbayern .....</b>	<b>3 493</b>	<b>3 059</b>	<b>434</b>	<b>6 829</b>	<b>7 673</b>	<b>1 131</b>	<b>6 435</b>	<b>9 833</b>	<b>7 552</b>	<b>1 295</b>

<sup>1)</sup> Einschl. Wohnheime. - <sup>2)</sup> München, Nürnberg, Augsburg, Würzburg, Regensburg, Ingolstadt, Fürth, Erlangen.

**Noch: 4a. Baugenehmigungen für Wohn- und Nichtwohngebäude in Bayern  
von Januar bis Juni 2010 nach Kreisen**

Schl.- Nr.	Gebiet	Errichtung neuer Wohngebäude					Errichtung neuer Nichtwohngebäude			Alle Baumaßnahmen	
		Gebäude <sup>1)</sup>	davon mit		Wohn- ungen	Wohn- fläche	Gebäude	Raum- inhalt	Nutz- fläche	Wohn- ungen	darunter im Frei- stellungs- verfahren
			1 oder 2 Wohnungen	3 oder mehr Wohnungen <sup>1)</sup>							
<b>Regierungsbezirk Niederbayern</b>											
<b>Kreisfreie Städte</b>											
261	Landshut .....	83	60	23	213	231	16	93	145	285	132
262	Passau .....	35	32	3	54	66	9	79	142	74	15
263	Straubing .....	31	26	5	49	53	15	26	49	56	8
	<b>Zusammen</b>	<b>149</b>	<b>118</b>	<b>31</b>	<b>316</b>	<b>350</b>	<b>40</b>	<b>198</b>	<b>335</b>	<b>415</b>	<b>155</b>
<b>Landkreise</b>											
271	Deggendorf .....	99	94	5	135	183	99	765	717	148	28
272	Freyung-Grafenau .....	63	62	1	75	111	59	133	194	94	8
273	Kelheim .....	128	119	9	181	250	97	416	561	204	33
274	Landshut .....	157	154	3	196	283	192	1 028	1 333	222	46
275	Passau .....	254	251	3	283	430	146	468	672	322	97
276	Regen .....	48	45	3	79	96	50	114	169	93	26
277	Rottal-Inn .....	111	107	4	160	221	242	550	827	193	18
278	Straubing-Bogen .....	127	126	1	140	199	120	270	384	156	50
279	Dingolfing-Landau .....	73	72	1	84	127	136	321	454	92	37
	<b>Zusammen</b>	<b>1 060</b>	<b>1 030</b>	<b>30</b>	<b>1 333</b>	<b>1 900</b>	<b>1 141</b>	<b>4 066</b>	<b>5 311</b>	<b>1 524</b>	<b>343</b>
<b>2</b>	<b>Niederbayern .....</b>	<b>1 209</b>	<b>1 148</b>	<b>61</b>	<b>1 649</b>	<b>2 250</b>	<b>1 181</b>	<b>4 264</b>	<b>5 646</b>	<b>1 939</b>	<b>498</b>
<b>Regierungsbezirk Oberpfalz</b>											
<b>Kreisfreie Städte</b>											
361	Amberg .....	30	29	1	34	50	4	14	16	39	15
362	Regensburg .....	127	107	20	437	315	29	267	438	506	23
363	Weiden i.d.OPf. ....	40	31	9	100	94	14	129	177	102	26
	<b>Zusammen</b>	<b>197</b>	<b>167</b>	<b>30</b>	<b>571</b>	<b>459</b>	<b>47</b>	<b>409</b>	<b>631</b>	<b>647</b>	<b>64</b>
<b>Landkreise</b>											
371	Amberg-Weizsach .....	116	115	1	133	187	70	126	217	157	35
372	Cham .....	140	136	4	192	269	194	450	690	231	29
373	Neumarkt i.d.OPf. ....	136	130	6	163	236	90	311	447	182	41
374	Neustadt a.d.Waldnaab .....	82	82	-	95	136	98	299	457	109	18
375	Regensburg .....	289	277	12	358	481	72	284	406	374	77
376	Schwandorf .....	96	93	3	125	161	58	271	396	128	41
377	Tirschenreuth .....	34	32	2	42	57	37	94	145	51	8
	<b>Zusammen</b>	<b>893</b>	<b>865</b>	<b>28</b>	<b>1 108</b>	<b>1 527</b>	<b>619</b>	<b>1 834</b>	<b>2 759</b>	<b>1 232</b>	<b>249</b>
<b>3</b>	<b>Oberpfalz .....</b>	<b>1 090</b>	<b>1 032</b>	<b>58</b>	<b>1 679</b>	<b>1 986</b>	<b>666</b>	<b>2 243</b>	<b>3 390</b>	<b>1 879</b>	<b>313</b>

<sup>1)</sup> Einschl. Wohnheime.

**Noch: 4a. Baugenehmigungen für Wohn- und Nichtwohngebäude in Bayern  
von Januar bis Juni 2010 nach Kreisen**

Schl.- Nr.	Gebiet	Errichtung neuer Wohngebäude					Errichtung neuer Nichtwohngebäude			Alle Baumaßnahmen	
		Gebäude <sup>1)</sup>	davon mit		Wohn- nungen	Wohn- fläche	Gebäude	Raum- inhalt	Nutz- fläche	Wohn- nungen	darunter im Frei- stellungs- verfahren
			1 oder 2 Wohnungen	3 oder mehr Wohnungen <sup>1)</sup>							
<b>Regierungsbezirk Oberfranken</b>											
<b>Kreisfreie Städte</b>											
461	Bamberg .....	25	17	8	84	91	6	16	29	233	12
462	Bayreuth .....	24	22	2	41	52	12	44	74	45	2
463	Coburg .....	21	19	2	100	50	11	43	87	104	6
464	Hof .....	8	8	-	10	17	5	31	67	10	1
	<b>Zusammen</b>	<b>78</b>	<b>66</b>	<b>12</b>	<b>235</b>	<b>210</b>	<b>34</b>	<b>133</b>	<b>257</b>	<b>392</b>	<b>21</b>
<b>Landkreise</b>											
471	Bamberg .....	138	134	4	156	230	46	127	193	165	26
472	Bayreuth .....	95	95	-	103	146	30	115	177	111	25
473	Coburg .....	42	42	-	45	59	23	229	404	61	13
474	Forchheim .....	100	96	4	141	167	35	206	305	172	7
475	Hof .....	30	30	-	32	45	44	490	551	39	4
476	Kronach .....	24	23	1	30	40	14	35	51	42	6
477	Kulmbach .....	29	27	2	61	67	29	71	110	61	7
478	Lichtenfels .....	30	30	-	34	57	32	70	120	55	6
479	Wunsiedel i.Fichtelgebirge .....	23	22	1	33	40	36	149	257	36	9
	<b>Zusammen</b>	<b>511</b>	<b>499</b>	<b>12</b>	<b>635</b>	<b>851</b>	<b>289</b>	<b>1 492</b>	<b>2 167</b>	<b>742</b>	<b>103</b>
<b>4</b>	<b>Oberfranken .....</b>	<b>589</b>	<b>565</b>	<b>24</b>	<b>870</b>	<b>1 061</b>	<b>323</b>	<b>1 625</b>	<b>2 425</b>	<b>1 134</b>	<b>124</b>
<b>Regierungsbezirk Mittelfranken</b>											
<b>Kreisfreie Städte</b>											
561	Ansbach .....	12	11	1	29	21	1	5	14	33	3
562	Erlangen .....	63	46	17	400	226	16	337	507	403	10
563	Fürth .....	136	112	24	370	347	9	67	115	355	24
564	Nürnberg .....	215	193	22	372	435	44	473	848	429	41
565	Schwabach .....	25	23	2	34	46	-	-	-	33	7
	<b>Zusammen</b>	<b>451</b>	<b>385</b>	<b>66</b>	<b>1 205</b>	<b>1 076</b>	<b>70</b>	<b>882</b>	<b>1 484</b>	<b>1 253</b>	<b>85</b>
<b>Landkreise</b>											
571	Ansbach .....	99	93	6	149	183	117	372	576	189	11
572	Erlangen-Höchstadt .....	130	127	3	158	218	48	127	198	197	64
573	Fürth .....	152	151	1	179	222	30	117	191	196	92
574	Nürnberger Land .....	117	112	5	149	192	28	133	215	155	16
575	Neustadt a.d.Aisch-Bad Windsheim ....	55	52	3	71	92	52	160	267	85	25
576	Roth .....	85	82	3	103	140	33	410	498	116	19
577	Weißenburg-Gunzenhausen .....	65	65	-	72	110	72	250	381	94	31
	<b>Zusammen</b>	<b>703</b>	<b>682</b>	<b>21</b>	<b>881</b>	<b>1 157</b>	<b>380</b>	<b>1 570</b>	<b>2 326</b>	<b>1 032</b>	<b>258</b>
<b>5</b>	<b>Mittelfranken .....</b>	<b>1 154</b>	<b>1 067</b>	<b>87</b>	<b>2 086</b>	<b>2 233</b>	<b>450</b>	<b>2 452</b>	<b>3 811</b>	<b>2 285</b>	<b>343</b>

<sup>1)</sup> Einschl. Wohnheime.

**Noch: 4a. Baugenehmigungen für Wohn- und Nichtwohngebäude in Bayern  
von Januar bis Juni 2010 nach Kreisen**

Schl.- Nr.	Gebiet	Errichtung neuer Wohngebäude					Errichtung neuer Nichtwohngebäude			Alle Baumaßnahmen	
		Gebäude <sup>1)</sup>	davon mit		Wohn- ungen	Wohn- fläche	Gebäude	Raum- inhalt	Nutz- fläche	Wohn- ungen	darunter im Frei- stellungs- verfahren
			1 oder 2 Wohnungen	3 oder mehr Wohnungen <sup>1)</sup>							
<b>Regierungsbezirk Unterfranken</b>											
<b>Kreisfreie Städte</b>											
661	Aschaffenburg .....	18	16	2	27	38	7	169	293	35	-
662	Schweinfurt .....	13	13	-	16	22	11	68	98	21	4
663	Würzburg .....	38	37	1	43	63	17	65	107	87	9
	<b>Zusammen</b>	<b>69</b>	<b>66</b>	<b>3</b>	<b>86</b>	<b>122</b>	<b>35</b>	<b>302</b>	<b>498</b>	<b>143</b>	<b>13</b>
<b>Landkreise</b>											
671	Aschaffenburg .....	84	81	3	113	148	16	102	121	149	50
672	Bad Kissingen .....	49	46	3	72	89	32	86	145	88	10
673	Rhön-Grabfeld .....	38	35	3	54	69	34	106	159	68	16
674	Haßberge .....	69	68	1	80	114	71	172	281	104	9
675	Kitzingen .....	72	70	2	112	140	51	181	304	125	23
676	Miltenberg .....	62	58	4	114	129	26	57	106	123	17
677	Main-Spessart .....	82	77	5	104	152	53	166	272	132	10
678	Schweinfurt .....	89	85	4	106	151	46	157	244	122	38
679	Würzburg .....	142	140	2	167	247	66	242	403	202	43
	<b>Zusammen</b>	<b>687</b>	<b>660</b>	<b>27</b>	<b>922</b>	<b>1 238</b>	<b>395</b>	<b>1 268</b>	<b>2 034</b>	<b>1 113</b>	<b>216</b>
<b>6</b>	<b>Unterfranken .....</b>	<b>756</b>	<b>726</b>	<b>30</b>	<b>1 008</b>	<b>1 360</b>	<b>430</b>	<b>1 570</b>	<b>2 532</b>	<b>1 256</b>	<b>229</b>
<b>Regierungsbezirk Schwaben</b>											
<b>Kreisfreie Städte</b>											
761	Augsburg .....	178	133	45	735	612	35	928	842	785	127
762	Kaufbeuren .....	19	18	1	23	36	12	59	85	26	14
763	Kempten (Allgäu) .....	20	17	3	41	47	7	109	157	51	15
764	Memmingen .....	31	31	-	33	41	4	36	58	34	8
	<b>Zusammen</b>	<b>248</b>	<b>199</b>	<b>49</b>	<b>832</b>	<b>736</b>	<b>58</b>	<b>1 132</b>	<b>1 143</b>	<b>896</b>	<b>164</b>
<b>Landkreise</b>											
771	Aichach-Friedberg .....	144	139	5	184	261	69	293	415	211	44
772	Augsburg .....	182	171	11	263	326	71	380	544	290	70
773	Dillingen a.d.Donau .....	69	69	-	74	118	37	195	280	82	2
774	Günzburg .....	115	109	6	154	208	64	258	374	197	26
775	Neu-Ulm .....	121	105	16	299	310	42	332	438	330	30
776	Lindau (Bodensee) .....	53	42	11	127	143	26	92	140	145	29
777	Ostallgäu .....	144	133	11	227	283	68	322	448	242	101
778	Unterallgäu .....	168	164	4	214	269	122	492	754	229	38
779	Donau-Ries .....	89	81	8	158	200	110	430	671	179	46
780	Oberallgäu .....	143	134	9	214	280	95	370	596	292	29
	<b>Zusammen</b>	<b>1 228</b>	<b>1 147</b>	<b>81</b>	<b>1 914</b>	<b>2 400</b>	<b>704</b>	<b>3 162</b>	<b>4 661</b>	<b>2 197</b>	<b>415</b>
<b>7</b>	<b>Schwaben .....</b>	<b>1 476</b>	<b>1 346</b>	<b>130</b>	<b>2 746</b>	<b>3 135</b>	<b>762</b>	<b>4 294</b>	<b>5 803</b>	<b>3 093</b>	<b>579</b>

<sup>1)</sup> Einschl. Wohnheime.

### 5. Baugenehmigungen für neue Wohn- und Nichtwohngebäude im Fertigteilbau in Bayern im Juni 2010 nach Gebäudearten und Bauherren

Lfd. Nr.	Gebäudeart  Bauherr	Errichtung neuer Gebäude					Veran- schlagte Kosten der Bauwerke  1 000 €
		Gebäude	Rauminhalt	Nutzfläche	Wohnungen		
					insgesamt	Wohnfläche	
		Anzahl	1 000 m³	100 m²	Anzahl	100 m²	

#### Wohnbau

1	Wohngebäude mit 1 Wohnung .....	294	234	117	294	417	64 619
2	Wohngebäude mit 2 Wohnungen .....	23	28	16	46	49	7 831
3	Wohngebäude mit 3 oder mehr Wohnungen .....	5	13	6	36	26	3 407
4	Wohnheime .....	2	27	10	168	32	4 600
<b>5</b>	<b>Wohngebäude insgesamt .....</b>	<b>324</b>	<b>302</b>	<b>149</b>	<b>544</b>	<b>524</b>	<b>80 457</b>
6	darunter Wohngebäude mit Eigentumswohnungen .....	3	9	5	28	18	2 637
	Von den Wohngebäuden entfielen auf:						
7	Öffentliche Bauherren .....	-	-	-	-	-	-
8	Unternehmen .....	52	55	28	218	90	11 004
9	davon Wohnungsunternehmen .....	51	50	26	218	90	10 604
10	Immobilienfonds .....	-	-	-	-	-	-
11	sonstige Unternehmen .....	1	4	2	-	-	400
12	Private Haushalte .....	272	248	121	326	434	69 453
13	Organisationen ohne Erwerbszweck .....	-	-	-	-	-	-

#### Nichtwohnbau

14	Anstaltsgebäude .....	-	-	-	-	-	-
15	Büro- und Verwaltungsgebäude .....	7	21	37	-	-	3 046
16	Landwirtschaftliche Betriebsgebäude .....	71	320	470	1	1	13 598
17	Nichtlandwirtschaftliche Betriebsgebäude .....	116	880	1 277	3	3	72 372
18	darunter Fabrik- und Werkstattgebäude .....	24	207	295	1	1	18 277
19	Handels- und Lagergebäude .....	77	663	959	2	2	53 244
20	Hotels und Gaststätten .....	-	-	-	-	-	-
21	Sonstige Nichtwohngebäude .....	16	63	98	-	-	10 389
<b>22</b>	<b>Nichtwohngebäude insgesamt .....</b>	<b>210</b>	<b>1 284</b>	<b>1 881</b>	<b>4</b>	<b>3</b>	<b>99 405</b>
	Von den Nichtwohngebäuden entfielen auf:						
23	Öffentliche Bauherren .....	16	26	46	-	-	5 480
24	Unternehmen .....	168	1 177	1 713	4	3	84 617
25	davon Land- und Forstwirtschaft, Tierhaltung, Fischerei .....	70	302	451	1	1	12 948
26	Produzierendes Gewerbe .....	41	308	390	-	-	21 706
27	Handel, Kreditinstitute und Versicherungsgewerbe, Dienstleistungen, Verkehr und Nachrichtenübermittlung, Wohnungsunternehmen und Immobilienfonds .....	57	568	873	3	3	49 963
28	Private Haushalte .....	24	76	111	-	-	7 675
29	Organisationen ohne Erwerbszweck .....	2	5	11	-	-	1 633

**6. Baugenehmigungen für neue Wohngebäude in Bayern im Juni 2010 nach Regierungsbezirken,  
Gebäudearten und Privaten Haushalten als Bauherren**

Lfd. Nr.	Gebäudeart Bauherr	Errichtung neuer Wohngebäude					Veranschlagte Kosten der Bauwerke 1 000 €
		Gebäude	Rauminhalt	Nutzfläche	Wohnungen		
					insgesamt	Wohnfläche	
Anzahl	1 000 m³	100 m²	Anzahl	100 m²			
<b>Oberbayern</b>							
1	Wohngebäude mit 1 Wohnung .....	526	498	243	526	808	141 124
2	Wohngebäude mit 2 Wohnungen .....	64	92	48	128	143	24 184
3	Wohngebäude mit 3 oder mehr Wohnungen .....	103	341	107	761	645	95 802
4	Wohnheime .....	1	5	-	40	9	1 100
<b>5</b>	<b>Wohngebäude zusammen .....</b>	<b>694</b>	<b>936</b>	<b>397</b>	<b>1 455</b>	<b>1 604</b>	<b>262 210</b>
6	darunter erbaut durch private Haushalte .....	468	536	253	665	851	147 535
<b>Niederbayern</b>							
7	Wohngebäude mit 1 Wohnung .....	232	233	134	232	377	54 868
8	Wohngebäude mit 2 Wohnungen .....	29	38	17	58	65	9 150
9	Wohngebäude mit 3 oder mehr Wohnungen .....	16	51	13	118	93	12 938
10	Wohnheime .....	-	-	-	-	-	-
<b>11</b>	<b>Wohngebäude zusammen .....</b>	<b>277</b>	<b>321</b>	<b>164</b>	<b>408</b>	<b>535</b>	<b>76 956</b>
12	darunter erbaut durch private Haushalte .....	247	265	147	302	438	62 522
<b>Oberpfalz</b>							
13	Wohngebäude mit 1 Wohnung .....	172	165	77	172	265	40 001
14	Wohngebäude mit 2 Wohnungen .....	25	32	16	50	55	7 831
15	Wohngebäude mit 3 oder mehr Wohnungen .....	15	39	20	107	75	8 784
16	Wohnheime .....	2	27	10	168	32	4 600
<b>17</b>	<b>Wohngebäude zusammen .....</b>	<b>214</b>	<b>263</b>	<b>121</b>	<b>497</b>	<b>428</b>	<b>61 216</b>
18	darunter erbaut durch private Haushalte .....	185	195	94	230	317	47 469
<b>Oberfranken</b>							
19	Wohngebäude mit 1 Wohnung .....	102	94	49	102	152	23 580
20	Wohngebäude mit 2 Wohnungen .....	10	13	8	20	20	3 000
21	Wohngebäude mit 3 oder mehr Wohnungen .....	5	23	5	38	35	5 990
22	Wohnheime .....	-	-	-	-	-	-
<b>23</b>	<b>Wohngebäude zusammen .....</b>	<b>117</b>	<b>129</b>	<b>62</b>	<b>160</b>	<b>207</b>	<b>32 570</b>
24	darunter erbaut durch private Haushalte .....	111	108	58	127	173	27 031
<b>Mittelfranken</b>							
25	Wohngebäude mit 1 Wohnung .....	244	181	68	244	325	44 280
26	Wohngebäude mit 2 Wohnungen .....	21	26	10	42	47	6 736
27	Wohngebäude mit 3 oder mehr Wohnungen .....	9	37	7	89	65	8 787
28	Wohnheime .....	1	2	-	16	3	425
<b>29</b>	<b>Wohngebäude zusammen .....</b>	<b>275</b>	<b>246</b>	<b>85</b>	<b>391</b>	<b>440</b>	<b>60 228</b>
30	darunter erbaut durch private Haushalte .....	167	159	74	200	271	41 800
<b>Unterfranken</b>							
31	Wohngebäude mit 1 Wohnung .....	137	122	63	137	215	36 042
32	Wohngebäude mit 2 Wohnungen .....	16	19	11	32	35	5 229
33	Wohngebäude mit 3 oder mehr Wohnungen .....	8	25	12	54	43	6 805
34	Wohnheime .....	-	-	-	-	-	-
<b>35</b>	<b>Wohngebäude zusammen .....</b>	<b>161</b>	<b>167</b>	<b>86</b>	<b>223</b>	<b>294</b>	<b>48 076</b>
36	darunter erbaut durch private Haushalte .....	145	145	75	190	257	41 952
<b>Schwaben</b>							
37	Wohngebäude mit 1 Wohnung .....	254	249	110	254	390	67 572
38	Wohngebäude mit 2 Wohnungen .....	30	41	18	60	68	10 393
39	Wohngebäude mit 3 oder mehr Wohnungen .....	22	78	32	173	144	20 272
40	Wohnheime .....	-	-	-	-	-	-
<b>41</b>	<b>Wohngebäude zusammen .....</b>	<b>306</b>	<b>368</b>	<b>159</b>	<b>487</b>	<b>601</b>	<b>98 237</b>
42	darunter erbaut durch private Haushalte .....	264	278	124	307	440	75 364
<b>Bayern</b>							
43	Wohngebäude mit 1 Wohnung .....	1 667	1 542	742	1 667	2 532	407 467
44	Wohngebäude mit 2 Wohnungen .....	195	261	127	390	434	66 523
45	Wohngebäude mit 3 oder mehr Wohnungen .....	178	594	195	1 340	1 100	159 378
46	Wohnheime .....	4	33	10	224	44	6 125
<b>47</b>	<b>Wohngebäude insgesamt .....</b>	<b>2 044</b>	<b>2 430</b>	<b>1 074</b>	<b>3 621</b>	<b>4 110</b>	<b>639 493</b>
48	darunter erbaut durch private Haushalte .....	1 587	1 686	824	2 021	2 747	443 673



## 7. Genehmigungsfreistellungsverfahren<sup>1)</sup> im Wohnbau in Bayern im Juni 2010 nach Regierungsbezirken, Gebäudearten und Privaten Haushalten als Bauherren

Lfd. Nr.	Gebäudeart Bauherr	Errichtung neuer Wohngebäude					Veran- schlagte Kosten der Bauwerke 1 000 €
		Gebäude	Rauminhalt	Nutzfläche	Wohnungen		
					insgesamt	Wohnfläche	
		Anzahl	1 000 m <sup>3</sup>	100 m <sup>2</sup>	Anzahl	100 m <sup>2</sup>	
<b>Oberbayern</b>							
1	Wohngebäude mit 1 Wohnung .....	148	129	65	148	209	34 229
2	Wohngebäude mit 2 Wohnungen .....	9	11	6	18	19	3 022
3	Wohngebäude mit 3 oder mehr Wohnungen .....	9	27	10	54	48	8 923
4	Wohnheime .....	-	-	-	-	-	-
<b>5</b>	<b>Wohngebäude zusammen .....</b>	<b>166</b>	<b>167</b>	<b>81</b>	<b>220</b>	<b>276</b>	<b>46 174</b>
6	darunter erbaut durch private Haushalte .....	129	130	64	156	207	35 517
<b>Niederbayern</b>							
7	Wohngebäude mit 1 Wohnung .....	71	65	32	71	107	15 573
8	Wohngebäude mit 2 Wohnungen .....	9	12	4	18	19	2 894
9	Wohngebäude mit 3 oder mehr Wohnungen .....	2	9	1	23	16	2 114
10	Wohnheime .....	-	-	-	-	-	-
<b>11</b>	<b>Wohngebäude zusammen .....</b>	<b>82</b>	<b>86</b>	<b>37</b>	<b>112</b>	<b>142</b>	<b>20 581</b>
12	darunter erbaut durch private Haushalte .....	78	77	35	89	127	18 491
<b>Oberpfalz</b>							
13	Wohngebäude mit 1 Wohnung .....	45	38	18	45	63	9 130
14	Wohngebäude mit 2 Wohnungen .....	7	9	4	14	14	2 223
15	Wohngebäude mit 3 oder mehr Wohnungen .....	1	2	1	6	4	525
16	Wohnheime .....	-	-	-	-	-	-
<b>17</b>	<b>Wohngebäude zusammen .....</b>	<b>53</b>	<b>50</b>	<b>23</b>	<b>65</b>	<b>82</b>	<b>11 878</b>
18	darunter erbaut durch private Haushalte .....	49	45	22	56	73	10 929
<b>Oberfranken</b>							
19	Wohngebäude mit 1 Wohnung .....	17	13	6	17	23	3 175
20	Wohngebäude mit 2 Wohnungen .....	1	2	3	2	2	435
21	Wohngebäude mit 3 oder mehr Wohnungen .....	-	-	-	-	-	-
22	Wohnheime .....	-	-	-	-	-	-
<b>23</b>	<b>Wohngebäude zusammen .....</b>	<b>18</b>	<b>15</b>	<b>9</b>	<b>19</b>	<b>25</b>	<b>3 610</b>
24	darunter erbaut durch private Haushalte .....	18	15	9	19	25	3 610
<b>Mittelfranken</b>							
25	Wohngebäude mit 1 Wohnung .....	69	43	15	69	87	11 121
26	Wohngebäude mit 2 Wohnungen .....	3	4	3	6	6	930
27	Wohngebäude mit 3 oder mehr Wohnungen .....	1	2	1	6	4	499
28	Wohnheime .....	-	-	-	-	-	-
<b>29</b>	<b>Wohngebäude zusammen .....</b>	<b>73</b>	<b>48</b>	<b>19</b>	<b>81</b>	<b>97</b>	<b>12 550</b>
30	darunter erbaut durch private Haushalte .....	37	31	17	45	57	8 484
<b>Unterfranken</b>							
31	Wohngebäude mit 1 Wohnung .....	37	33	16	37	57	9 484
32	Wohngebäude mit 2 Wohnungen .....	5	4	4	10	9	1 231
33	Wohngebäude mit 3 oder mehr Wohnungen .....	2	6	2	14	12	1 660
34	Wohnheime .....	-	-	-	-	-	-
<b>35</b>	<b>Wohngebäude zusammen .....</b>	<b>44</b>	<b>43</b>	<b>22</b>	<b>61</b>	<b>78</b>	<b>12 375</b>
36	darunter erbaut durch private Haushalte .....	42	40	20	54	71	11 501
<b>Schwaben</b>							
37	Wohngebäude mit 1 Wohnung .....	62	56	25	62	90	15 024
38	Wohngebäude mit 2 Wohnungen .....	3	3	0	6	6	841
39	Wohngebäude mit 3 oder mehr Wohnungen .....	5	22	1	56	44	6 866
40	Wohnheime .....	-	-	-	-	-	-
<b>41</b>	<b>Wohngebäude zusammen .....</b>	<b>70</b>	<b>80</b>	<b>26</b>	<b>124</b>	<b>140</b>	<b>22 731</b>
42	darunter erbaut durch private Haushalte .....	66	60	26	71	100	16 306
<b>Bayern</b>							
43	Wohngebäude mit 1 Wohnung .....	449	376	177	449	636	97 736
44	Wohngebäude mit 2 Wohnungen .....	37	45	24	74	75	11 576
45	Wohngebäude mit 3 oder mehr Wohnungen .....	20	68	16	159	129	20 587
46	Wohnheime .....	-	-	-	-	-	-
<b>47</b>	<b>Wohngebäude insgesamt .....</b>	<b>506</b>	<b>489</b>	<b>216</b>	<b>682</b>	<b>841</b>	<b>129 899</b>
48	darunter erbaut durch private Haushalte .....	419	399	192	490	660	104 838

<sup>1)</sup> Gemäß Artikel 58 der Bayerischen Bauordnung (BayBO).

### 8. Baugenehmigungen für neue Wohn- und Nichtwohngebäude in Bayern im Juni 2010 nach Gebäudearten und der überwiegenden Beheizung

Lfd. Nr.	Gebäudeart	Insgesamt	darunter ausgestattet mit					Ohne Heizung
			Fern-	Block-	Zentral-	Etagen-	Einzelraum-	
			heizung					
<b>Wohnbau</b>								
1	<b>Wohngebäude insgesamt</b> .....	<b>2 044</b>	<b>174</b>	<b>39</b>	<b>1 810</b>	<b>3</b>	<b>6</b>	<b>12</b>
2	<b>darin Wohnungen</b> .....	<b>3 621</b>	<b>605</b>	<b>56</b>	<b>2 937</b>	<b>5</b>	<b>6</b>	<b>12</b>
	davon							
3	Wohngebäude mit 1 Wohnung .....	1 667	126	35	1 487	1	6	12
4	Wohngebäude mit 2 Wohnungen .....	195	7	-	186	2	-	-
5	Wohngebäude mit 3 oder mehr Wohnungen .....	178	40	4	134	-	-	-
6	darin Wohnungen .....	1 340	465	21	854	-	-	-
7	Wohnheime .....	4	1	-	3	-	-	-
8	darin Wohnungen .....	224	-	-	224	-	-	-
<b>Wohngebäude nach Regierungsbezirken</b>								
9	Oberbayern .....	694	94	8	586	2	1	3
10	Niederbayern .....	277	18	1	254	-	2	2
11	Oberpfalz .....	214	10	2	201	-	-	1
12	Oberfranken .....	117	6	-	111	-	-	-
13	Mittelfranken .....	275	30	28	213	-	3	1
14	Unterfranken .....	161	1	-	157	1	-	2
15	Schwaben .....	306	15	-	288	-	-	3
<b>Nichtwohnbau</b>								
16	<b>Nichtwohngebäude insgesamt</b> .....	<b>957</b>	<b>33</b>	<b>10</b>	<b>221</b>	<b>-</b>	<b>25</b>	<b>668</b>
17	<b>darin Rauminhalt (1 000 m³)</b> .....	<b>4 029</b>	<b>371</b>	<b>21</b>	<b>1 708</b>	<b>-</b>	<b>126</b>	<b>1 804</b>
	davon							
18	<b>Anstaltsgebäude</b> .....	<b>4</b>	<b>2</b>	<b>-</b>	<b>2</b>	<b>-</b>	<b>-</b>	<b>-</b>
19	darin Rauminhalt (1 000 m³) .....	30	11	-	18	-	-	-
20	<b>Büro- und Verwaltungsgebäude</b> .....	<b>34</b>	<b>7</b>	<b>-</b>	<b>25</b>	<b>-</b>	<b>2</b>	<b>-</b>
21	darin Rauminhalt (1 000 m³) .....	245	170	-	72	-	3	-
22	<b>Landwirtschaftliche Betriebsgebäude</b> .....	<b>359</b>	<b>-</b>	<b>1</b>	<b>10</b>	<b>-</b>	<b>4</b>	<b>344</b>
23	darin Rauminhalt (1 000 m³) .....	1 248	-	5	34	-	33	1 176
24	<b>Nichtlandwirtschaftliche Betriebsgebäude</b> .....	<b>493</b>	<b>16</b>	<b>9</b>	<b>140</b>	<b>-</b>	<b>14</b>	<b>314</b>
25	darin Rauminhalt (1 000 m³) .....	2 194	124	16	1 380	-	77	596
	darunter							
26	Fabrik- und Werkstattgebäude .....	103	8	7	48	-	7	33
27	darin Rauminhalt (1 000 m³) .....	718	90	9	481	-	61	77
28	Handels- und Lagergebäude .....	239	7	1	71	-	5	155
29	darin Rauminhalt (1 000 m³) .....	1 172	31	6	785	-	13	337
30	Hotels und Gaststätten .....	9	1	-	7	-	1	-
31	darin Rauminhalt (1 000 m³) .....	82	2	-	78	-	2	-
32	<b>Sonstige Nichtwohngebäude</b> .....	<b>67</b>	<b>8</b>	<b>-</b>	<b>44</b>	<b>-</b>	<b>5</b>	<b>10</b>
33	darin Rauminhalt (1 000 m³) .....	313	66	-	203	-	12	32
<b>Nichtwohngebäude nach Regierungsbezirken</b>								
34	Oberbayern .....	228	11	5	69	-	5	138
35	Niederbayern .....	211	1	-	31	-	8	171
36	Oberpfalz .....	137	4	1	24	-	1	107
37	Oberfranken .....	64	1	-	20	-	2	41
38	Mittelfranken .....	76	4	1	18	-	4	49
39	Unterfranken .....	94	4	1	28	-	-	61
40	Schwaben .....	147	8	2	31	-	5	101

## 9. Baugenehmigungen für neue Wohn- und Gebäudearten und der überwiegend

Lfd. Nr.	Gebäudeart	Insgesamt	davon nach der überwiegend			
			Passivhaus	Öl	Gas	Strom
<b>Wohnbau</b>						
1	<b>Wohngebäude insgesamt</b> .....	<b>2 044</b>	<b>12</b>	<b>70</b>	<b>727</b>	<b>20</b>
2	<b>darin Wohnungen</b> .....	<b>3 621</b>	<b>12</b>	<b>130</b>	<b>1 452</b>	<b>22</b>
	davon					
3	Wohngebäude mit 1 Wohnung .....	1 667	12	51	602	18
4	Wohngebäude mit 2 Wohnungen .....	195	-	10	48	2
5	Wohngebäude mit 3 oder mehr Wohnungen .....	178	-	9	74	-
6	darin Wohnungen .....	1 340	-	59	530	-
7	Wohnheime .....	4	-	-	3	-
8	darin Wohnungen .....	224	-	-	224	-
<b>Wohngebäude nach Regierungsbezirken</b>						
9	Oberbayern .....	694	3	27	231	3
10	Niederbayern .....	277	2	17	95	3
11	Oberpfalz .....	214	1	8	77	1
12	Oberfranken .....	117	-	1	21	3
13	Mittelfranken .....	275	1	6	122	5
14	Unterfranken .....	161	2	3	73	2
15	Schwaben .....	306	3	8	108	3
<b>Nichtwohnbau</b>						
16	<b>Nichtwohngebäude insgesamt <sup>1)</sup></b> .....	<b>289</b>	<b>-</b>	<b>28</b>	<b>116</b>	<b>12</b>
17	<b>darin Rauminhalt (1 000 m<sup>3</sup>)</b> .....	<b>2 226</b>	<b>-</b>	<b>238</b>	<b>766</b>	<b>26</b>
	davon					
18	<b>Anstaltsgebäude</b> .....	<b>4</b>	<b>-</b>	<b>-</b>	<b>1</b>	<b>-</b>
19	darin Rauminhalt (1 000 m <sup>3</sup> ) .....	30	-	-	14	-
20	<b>Büro- und Verwaltungsgebäude</b> .....	<b>34</b>	<b>-</b>	<b>1</b>	<b>10</b>	<b>2</b>
21	darin Rauminhalt (1 000 m <sup>3</sup> ) .....	245	-	0	21	3
22	<b>Landwirtschaftliche Betriebsgebäude</b> .....	<b>15</b>	<b>-</b>	<b>1</b>	<b>3</b>	<b>1</b>
23	darin Rauminhalt (1 000 m <sup>3</sup> ) .....	72	-	3	34	9
24	<b>Nichtlandwirtschaftliche Betriebsgebäude</b> .....	<b>179</b>	<b>-</b>	<b>18</b>	<b>75</b>	<b>6</b>
25	darin Rauminhalt (1 000 m <sup>3</sup> ) .....	1 598	-	207	608	12
	darunter					
26	Fabrik- und Werkstattgebäude .....	70	-	10	29	1
27	darin Rauminhalt (1 000 m <sup>3</sup> ) .....	642	-	167	310	0
28	Handels- und Lagergebäude .....	84	-	6	37	3
29	darin Rauminhalt (1 000 m <sup>3</sup> ) .....	835	-	39	281	9
30	Hotels und Gaststätten .....	9	-	-	4	-
31	darin Rauminhalt (1 000 m <sup>3</sup> ) .....	82	-	-	6	-
32	<b>Sonstige Nichtwohngebäude</b> .....	<b>57</b>	<b>-</b>	<b>8</b>	<b>27</b>	<b>3</b>
33	darin Rauminhalt (1 000 m <sup>3</sup> ) .....	281	-	27	89	2
<b>Nichtwohngebäude nach Regierungsbezirken</b>						
34	Oberbayern .....	90	-	9	28	3
35	Niederbayern .....	40	-	4	21	3
36	Oberpfalz .....	30	-	3	14	-
37	Oberfranken .....	23	-	4	11	1
38	Mittelfranken .....	27	-	2	11	4
39	Unterfranken .....	33	-	2	18	-
40	Schwaben .....	46	-	4	13	1

<sup>1)</sup> Ausgenommen die Gebäude "Ohne Heizung".

## Nichtwohngebäude in Bayern im Juni 2010 nach verwendeten primären Heizenergie

verwendeten primären Heizenergie								Lfd. Nr.
Fernwärme	Geothermie	Umweltthermie (Luft/Wasser)	Solarthermie	Holz	Biogas	sonstige Biomasse	sonstige Heizenergie	
<b>Wohnbau</b>								
174	189	436	27	346	1	23	19	1
605	240	581	33	488	1	26	31	2
126	157	368	23	273	1	20	16	3
7	23	50	3	49	-	3	-	4
40	9	18	1	24	-	-	3	5
465	37	113	4	117	-	-	15	6
1	-	-	-	-	-	-	-	7
-	-	-	-	-	-	-	-	8
<b>Wohngebäude nach Regierungsbezirken</b>								
94	54	156	5	108	-	6	7	9
18	31	40	1	61	1	7	1	10
10	27	25	1	59	-	4	1	11
6	20	50	1	14	-	-	1	12
30	17	41	16	36	-	1	-	13
1	9	53	-	18	-	-	-	14
15	31	71	3	50	-	5	9	15
<b>Nichtwohnbau</b>								
33	10	23	3	50	2	3	9	16
371	64	217	8	361	1	75	99	17
2	-	1	-	-	-	-	-	18
11	-	4	-	-	-	-	-	19
7	-	7	-	6	-	-	1	20
170	-	17	-	26	-	-	7	21
-	-	-	1	6	-	-	3	22
-	-	-	4	15	-	-	8	23
16	5	12	2	36	2	2	5	24
124	50	182	4	319	1	7	84	25
8	1	3	1	11	2	2	2	26
90	11	15	1	29	1	7	10	27
7	2	7	-	20	-	-	2	28
31	26	159	-	218	-	-	72	29
1	1	-	-	2	-	-	1	30
2	3	-	-	68	-	-	2	31
8	5	3	-	2	-	1	-	32
66	14	13	-	2	-	68	-	33
<b>Nichtwohngebäude nach Regierungsbezirken</b>								
11	4	11	2	17	2	1	2	34
1	-	1	-	6	-	1	3	35
4	2	1	-	5	-	-	1	36
1	-	2	-	3	-	1	-	37
4	1	2	-	3	-	-	-	38
4	1	3	-	5	-	-	-	39
8	2	3	1	11	-	-	3	40

## 10. Baugenehmigungen für neue Wohn- und Gebäudearten und der überwiegend

Lfd. Nr.	Gebäudeart	Insgesamt	davon nach der überwiegend			
			Öl	Gas	Strom	Fernwärme
<b>Wohnbau</b>						
1	<b>Wohngebäude insgesamt</b> .....	<b>942</b>	<b>2</b>	<b>5</b>	<b>22</b>	<b>10</b>
2	<b>darin Wohnungen</b> .....	<b>1 262</b>	<b>2</b>	<b>6</b>	<b>24</b>	<b>10</b>
	davon					
3	Wohngebäude mit 1 Wohnung .....	805	2	4	20	10
4	Wohngebäude mit 2 Wohnungen .....	95	-	1	2	-
5	Wohngebäude mit 3 oder mehr Wohnungen .....	41	-	-	-	-
6	darin Wohnungen .....	251	-	-	-	-
7	Wohnheime .....	1	-	-	-	-
8	darin Wohnungen .....	16	-	-	-	-
<b>Wohngebäude nach Regierungsbezirken</b>						
9	Oberbayern .....	251	-	1	7	-
10	Niederbayern .....	157	-	-	2	-
11	Oberpfalz .....	121	-	-	4	-
12	Oberfranken .....	45	-	-	-	-
13	Mittelfranken .....	119	-	1	3	10
14	Unterfranken .....	89	1	1	5	-
15	Schwaben .....	160	1	2	1	-
<b>Nichtwohnbau</b>						
16	<b>Nichtwohngebäude insgesamt</b> .....	<b>47</b>	<b>1</b>	<b>1</b>	<b>2</b>	<b>1</b>
17	<b>darin Rauminhalt (1 000 m³)</b> .....	<b>459</b>	<b>1</b>	<b>136</b>	<b>8</b>	<b>1</b>
	davon					
18	<b>Anstaltsgebäude</b> .....	<b>1</b>	-	-	-	-
19	darin Rauminhalt (1 000 m³) .....	9	-	-	-	-
20	<b>Büro- und Verwaltungsgebäude</b> .....	<b>4</b>	-	-	-	-
21	darin Rauminhalt (1 000 m³) .....	14	-	-	-	-
22	<b>Landwirtschaftliche Betriebsgebäude</b> .....	<b>3</b>	-	-	-	-
23	darin Rauminhalt (1 000 m³) .....	10	-	-	-	-
24	<b>Nichtlandwirtschaftliche Betriebsgebäude</b> .....	<b>29</b>	<b>1</b>	<b>1</b>	<b>1</b>	<b>1</b>
25	darin Rauminhalt (1 000 m³) .....	327	1	136	8	1
	darunter					
26	Fabrik- und Werkstattgebäude .....	10	-	-	1	-
27	darin Rauminhalt (1 000 m³) .....	149	-	-	8	-
28	Handels- und Lagergebäude .....	14	1	1	-	1
29	darin Rauminhalt (1 000 m³) .....	169	1	136	-	1
30	Hotels und Gaststätten .....	2	-	-	-	-
31	darin Rauminhalt (1 000 m³) .....	4	-	-	-	-
32	<b>Sonstige Nichtwohngebäude</b> .....	<b>10</b>	-	-	<b>1</b>	-
33	darin Rauminhalt (1 000 m³) .....	98	-	-	1	-
<b>Nichtwohngebäude nach Regierungsbezirken</b>						
34	Oberbayern .....	16	-	-	1	-
35	Niederbayern .....	7	-	-	-	-
36	Oberpfalz .....	10	1	-	-	1
37	Oberfranken .....	5	-	-	1	-
38	Mittelfranken .....	1	-	-	-	-
39	Unterfranken .....	3	-	1	-	-
40	Schwaben .....	5	-	-	-	-

## Nichtwohngebäude in Bayern im Juni 2010 nach verwendeten sekundären Heizenergie

verwendeten sekundären Heizenergie							Lfd. Nr.
Geothermie	Umweltthermie (Luft/Wasser)	Solarthermie	Holz	Biogas	sonstige Biomasse	sonstige Heizenergie	
<b>Wohnbau</b>							
3	11	384	490	1	4	10	1
3	15	578	584	1	5	34	2
3	8	327	420	1	3	7	3
-	2	29	60	-	1	-	4
-	1	27	10	-	-	3	5
-	3	177	44	-	-	27	6
-	-	1	-	-	-	-	7
-	-	16	-	-	-	-	8
<b>Wohngebäude nach Regierungsbezirken</b>							
-	2	119	118	-	1	3	9
-	-	48	103	-	1	3	10
-	-	41	73	-	1	2	11
-	-	19	26	-	-	-	12
2	1	72	30	-	-	-	13
1	4	34	42	-	1	-	14
-	4	51	98	1	-	2	15
<b>Nichtwohnbau</b>							
1	-	18	12	2	8	1	16
104	-	71	27	10	95	6	17
-	-	-	-	1	-	-	18
-	-	-	-	9	-	-	19
-	-	3	-	-	1	-	20
-	-	12	-	-	2	-	21
-	-	2	1	-	-	-	22
-	-	7	3	-	-	-	23
1	-	9	9	1	4	1	24
104	-	43	21	1	6	6	25
1	-	2	3	1	1	1	26
104	-	19	10	1	2	6	27
-	-	4	4	-	3	-	28
-	-	15	10	-	5	-	29
-	-	1	1	-	-	-	30
-	-	3	0	-	-	-	31
-	-	4	2	-	3	-	32
-	-	9	3	-	86	-	33
<b>Nichtwohngebäude nach Regierungsbezirken</b>							
-	-	8	3	1	3	-	34
-	-	3	3	-	-	1	35
-	-	3	1	-	4	-	36
-	-	3	1	-	-	-	37
-	-	-	-	-	1	-	38
-	-	-	2	-	-	-	39
1	-	1	2	1	-	-	40

### 11. Baugenehmigungen für neue Wohn- und Nichtwohngebäude in Bayern im Juni 2010 nach Gebäudearten und dem überwiegend verwendeten Baustoff

Lfd. Nr.	Gebäudeart	Ins-gesamt	davon nach dem überwiegend verwendeten Baustoff							
			Stahl	Stahl-beton	Ziegel	Kalksand-stein	Poren-beton	Leicht-beton/Bims	Holz	sonstiger Baustoff
<b>Wohnbau</b>										
<b>Wohngebäude insgesamt</b>										
1	Gebäude (Anzahl) .....	2 044	-	147	1 237	114	143	23	340	40
2	Rauminhalt (1 000 m³) .....	2 430	-	242	1 570	122	135	22	311	27
3	Veranschlagte Kosten (1 000 €) .....	639 493	-	66 205	411 944	30 011	34 914	6 386	83 995	6 038
davon										
<b>Wohngebäude mit 1 Wohnung</b>										
4	Gebäude (Anzahl) .....	1 667	-	113	966	95	127	21	308	37
5	Rauminhalt (1 000 m³) .....	1 542	-	86	963	72	113	20	267	22
6	Veranschlagte Kosten (1 000 €) .....	407 467	-	24 856	251 714	17 930	28 970	5 741	73 147	5 109
<b>Wohngebäude mit 2 Wohnungen</b>										
7	Gebäude (Anzahl) .....	195	-	6	136	8	14	2	28	1
8	Rauminhalt (1 000 m³) .....	261	-	8	191	9	15	2	35	1
9	Veranschlagte Kosten (1 000 €) .....	66 523	-	2 174	48 510	2 076	3 805	645	9 175	138
<b>Wohngebäude mit 3 oder mehr Wohnungen</b>										
10	Gebäude (Anzahl) .....	178	-	26	134	11	2	-	3	2
11	Rauminhalt (1 000 m³) .....	594	-	124	411	42	8	-	6	3
12	Veranschlagte Kosten (1 000 €) .....	159 378	-	34 550	110 620	10 005	2 139	-	1 273	791
<b>Wohnheime</b>										
13	Gebäude (Anzahl) .....	4	-	2	1	-	-	-	1	-
14	Rauminhalt (1 000 m³) .....	33	-	24	5	-	-	-	4	-
15	Veranschlagte Kosten (1 000 €) .....	6 125	-	4 625	1 100	-	-	-	400	-
<b>Nichtwohnbau</b>										
<b>Nichtwohngebäude insgesamt</b>										
16	Gebäude (Anzahl) .....	957	107	304	229	31	15	5	262	4
17	Rauminhalt (1 000 m³) .....	4 029	578	1 992	571	209	24	4	641	11
18	Veranschlagte Kosten (1 000 €) .....	456 707	34 682	266 780	72 199	34 512	2 848	659	44 201	826
davon										
<b>Anstaltsgebäude</b>										
19	Gebäude (Anzahl) .....	4	-	3	-	1	-	-	-	-
20	Rauminhalt (1 000 m³) .....	30	-	16	-	14	-	-	-	-
21	Veranschlagte Kosten (1 000 €) .....	8 369	-	5 256	-	3 113	-	-	-	-
<b>Büro- und Verwaltungsgebäude</b>										
22	Gebäude (Anzahl) .....	34	1	10	15	1	1	-	6	-
23	Rauminhalt (1 000 m³) .....	245	4	197	34	0	0	-	9	-
24	Veranschlagte Kosten (1 000 €) .....	64 184	890	50 430	10 931	60	100	-	1 773	-
<b>Landwirtschaftliche Betriebsgebäude</b>										
25	Gebäude (Anzahl) .....	359	46	97	57	6	4	1	147	1
26	Rauminhalt (1 000 m³) .....	1 248	247	449	161	13	10	1	362	5
27	Veranschlagte Kosten (1 000 €) .....	62 292	10 118	23 596	10 110	778	1 155	62	16 292	181
<b>Nichtlandwirtschaftliche Betriebsgebäude</b>										
28	Gebäude (Anzahl) .....	493	56	178	127	18	9	4	99	2
29	Rauminhalt (1 000 m³) .....	2 194	321	1 164	290	159	8	3	244	6
30	Veranschlagte Kosten (1 000 €) .....	234 533	22 697	132 643	33 155	24 093	1 159	597	19 844	345
darunter										
<b>Fabrik- und Werkstattgebäude</b>										
31	Gebäude (Anzahl) .....	103	14	47	23	8	3	-	8	-
32	Rauminhalt (1 000 m³) .....	718	166	278	70	80	4	-	121	-
33	Veranschlagte Kosten (1 000 €) .....	76 331	14 343	34 486	7 752	8 272	562	-	10 916	-
<b>Handels- und Lagergebäude</b>										
34	Gebäude (Anzahl) .....	239	37	75	54	3	2	2	64	2
35	Rauminhalt (1 000 m³) .....	1 172	150	743	173	3	1	1	95	6
36	Veranschlagte Kosten (1 000 €) .....	102 974	8 097	67 642	19 320	517	253	187	6 613	345
<b>Hotels und Gaststätten</b>										
37	Gebäude (Anzahl) .....	9	-	4	1	2	-	1	1	-
38	Rauminhalt (1 000 m³) .....	82	-	7	3	69	-	1	2	-
39	Veranschlagte Kosten (1 000 €) .....	16 506	-	1 750	210	14 013	-	360	173	-
<b>Sonstige Nichtwohngebäude</b>										
40	Gebäude (Anzahl) .....	67	4	16	30	5	1	-	10	1
41	Rauminhalt (1 000 m³) .....	313	6	167	85	24	5	-	26	1
42	Veranschlagte Kosten (1 000 €) .....	87 329	977	54 855	18 003	6 468	434	-	6 292	300